

T.C.  
ERGENE KAYMAKAMLIĐI  
EREN MESLEKİ VE TEKNİK ANADOLU LİSESİ MÜDÜRLÜĐÜ



**2024-2028**

**STRATEJİK PLANI**



**HAYATTA EN HAKİKİ MÜRŞİT İLİMDİR, FENDİR. İLİM VE  
FENDEN BAŞKA YOL GÖSTERİCİ ARAMAK GAFLETTİR,  
DALALETTİR, CEHALETTİR**

*K. Atatürk*

### Okul/Kurum Bilgileri

<b>İli: TEKİRDAĞ</b>		<b>İlçesi: ERGENE</b>	
<b>Adres:</b>	Ulaş Mah. İhlamur Sok. Lise Blok No:1 Ergene/Tekirdağ	<b>Coğrafi Konum (link)</b>	<a href="https://maps.app.goo.gl/3RJJiQa9DgPVKJEL7">https://maps.app.goo.gl/3RJJiQa9DgPVKJEL7</a>
<b>Telefon Numarası :</b>	0282 655 5005	<b>Faks Numarası:</b>	
<b>e- Posta Adresi:</b>	764703@meb.k12.tr	<b>Web sayfa sı adresi:</b>	<a href="https://erenmtal.meb.k12.tr/tema/index.php">https://erenmtal.meb.k12.tr/tema/index.php</a>
<b>Kurum Kodu:</b>	764703	<b>Öğretim Şekli:</b>	Tam Gün

## SUNUŞ

Sosyal ve ekonomik yönden gelişmiş her ülke, eğitime büyük önem vermiş, eğitim sayesinde hedeflediği noktaya ulaşmıştır. Çünkü eğitim; her insanın yaşamında, her toplumun, her ülkenin geleceğinin garanti altına alınmasında en etkin ve asla ihmale gelmeyecek çok önemli bir faktördür.

Bu nedenle kamu kaynaklarını etkin kullanarak, kentin ve ülkenin ihtiyaçlarına cevap verebilmek; kaynakların verimli kullanılması gerektiğini göz önünde bulundurarak, ihtiyaçlar arasında öncelik ve planlama çalışması yapmak; tüm bu çalışmaları yaparken kurumlara bütçe disiplini, katılımcılık, izleme, değerlendirme alışkanlığı kazandırmak hedefimizdir.

Gelişen ve sürekliliği izlenebilen, bilgi ve planlama temellerine dayanan güçlü bir yaşam standardı ve ekonomik yapı; stratejik amaçlar, hedefler ve planlanmış zaman diliminde gerçekleşecek uygulama faaliyetleri ile stratejik plan oluşabilmektedir.

Stratejik plan okulumuzun misyonunu, vizyonunu, bu yolda yapılacak iş ve işlemleri belirleme; tarihe not düşme ve arşiv özelliği anlamında en önemli yönetim aracı olarak görülür. Bu anlamda okulumuza ait stratejik planımız sağlam bir yol haritası niteliği taşımaktadır.

Eren Mesleki ve Teknik Anadolu Lisesi olarak kendini öğretmenlik mesleğine adanmış, öğrencilerini ve öğretmeyi seven çalışanlarımızla, eğitimi bir bütün olarak görüyoruz. Büyük önder Atatürk'ü örnek alan bizler; çağa uyum sağlamış, çağı yönlendiren gençler yetiştirmek için kurulan okulumuzda, geleceğimizin teminatı olan öğrencilerimizin daha iyi imkânlarla yetişip, düşünce ufku ve yenilikçi ruhu açık, Türkiye Cumhuriyeti çitasını daha yükseklerle taşıyan bireyler olması için, öğretmenleri ve idarecileriyle özverili bir şekilde tüm azmimizle çalışmaktayız.

Okulumuza ait bu planın hazırlanmasında her türlü özveriyi gösteren ve sürecin tamamlanmasına katkıda bulunan stratejik planlama ekibinin her bir üyesine teşekkür ediyor, bu planın amacına ulaşması ile okulumuzun başarısının daha da artacağına inanarak, tüm personelimize başarılar diliyorum.

Erdin ÖZDEMİR  
OKUL MÜDÜRÜ

## İÇİNDEKİLER

2024-2028 STRATEJİK PLANI .....	1
SUNUŞ .....	4
1. GİRİŞ VE STRATEJİK PLANIN HAZIRLIK SÜRECİ.....	6
1.1. Strateji Geliştirme Kurulu ve Stratejik Plan Ekibi.....	7
1.2. Planlama Süreci .....	7
2. DURUM ANALİZİ .....	9
2.1. Kurumsal Tarihçe.....	10
2.1 Uygulanmakta Olan Stratejik Planın Değerlendirilmesi.....	11
2.2. Mevzuat Analizi .....	12
2.3. Üst Politika Belgeleri Analizi.....	13
2.4. Faaliyet Alanları ile Ürün/Hizmetlerin Belirlenmesi .....	14
2.5. Paydaş Analizi .....	15
Öğrenci Anketi Sonuçları .....	16
Öğretmen Anket Sonuçları.....	17
Veli Anketi Sonuçları: .....	18
2.6. Okul/Kurum İçi Analiz .....	19
2.7.5 Çevre Analizi (PESTLE) .....	28
2.7. 6 GZFT Analizi .....	29
2.8. Tespit ve İhtiyaçların Belirlenmesi.....	30
3. GELECEĞE BAKIŞ.....	31
3.1. Misyon .....	32
3.2. Vizyon.....	32
3.3. Temel Değerler .....	33
3.4. Amaç, Hedef ve Performans Göstergesi ile Stratejilerin Belirlenmesi.....	34
4. Maliyetlendirme.....	44
5. İZLEME VE DEĞERLENDİRME.....	46
EKLER .....	49

## 1.BÖLÜM

# GİRİŞ VE STRATEJİK PLANIN HAZIRLIK SÜRECİ

## 1. GİRİŞ VE STRATEJİK PLANIN HAZIRLIK SÜRECİ

### 1.1. Strateji Geliştirme Kurulu ve Stratejik Plan Ekibi

Stratejik Planlama çalışmaları, Millî Eğitim Bakanlığı Strateji Geliştirme Başkanlığının 2022-21 Sayılı Genelgesi gereğince başlatılmıştır.

**Tablo 1. Strateji Geliştirme Kurulu ve Stratejik Plan Ekibi Tablosu**

Strateji Geliştirme Kurulu Bilgileri		Stratejik Plan Ekibi Bilgileri	
Adı Soyadı	Ünvanı	Adı Soyadı	Ünvanı
Erdin ÖZDEMİR	Okul Müdürü	Mehtap ÖZENTÜRK	Mdr. Yrd.
Derya ATALAY	Mdr. Yrd.	Fatih ARABACI	Öğretmen
Kadriye UÇAR	Öğretmen	Umut KIRMIZI	Öğretmen
İsmail VURAN	Okul Aile B.B.	Hatice ERDOĞAN	Öğretmen
Yılmaz AÇIKGÖZ	Okul Aile B. Üyesi	Özlem ÖZDEMİR	Öğretmen
		Turhan KARATAĞ	Öğretmen

### 1.2. Planlama Süreci:

2024-2028 dönemi stratejik plan hazırlanma süreci Strateji Geliştirme Kurulu ve Stratejik Plan Ekibi'nin oluşturulması ile başlamıştır. Ekip tarafından oluşturulan çalışma takvimi kapsamında ilk aşamada durum analizi çalışmaları yapılmış ve durum analizi aşamasında, paydaşlarımızın plan sürecine aktif katılımını sağlamak üzere paydaş anketi, toplantı ve görüşmeler yapılmıştır. Durum analizinin ardından geleceğe yönelim bölümüne geçilerek okulumuzun/kurumumuzun amaç, hedef, gösterge ve stratejileri belirlenmiştir.

## 2.BÖLÜM

# DURUM ANALİZİ



## 2. DURUM ANALİZİ

*Stratejik planlama sürecinin ilk adımı olan durum analizi, okulumuzun/kurumumuzun “neredeyiz?” sorusuna cevap vermektedir. Okulumuzun/kurumumuzun geleceğe yönelik amaç, hedef ve stratejiler geliştirebilmesi için öncelikle mevcut durumda hangi kaynaklara sahip olduğu ya da hangi yönlerinin eksik olduğu ayrıca, okulumuzun/kurumumuzun kontrolü dışındaki olumlu ya da olumsuz gelişmelerin neler olduğu değerlendirilmiştir. Dolayısıyla bu analiz, okulumuzun/kurumumuzun kendisini ve çevresini daha iyi tanımasına yardımcı olacak ve stratejik planın sonraki aşamalarından daha sağlıklı sonuçlar elde edilmesini sağlayacaktır.*

*Durum analizi bölümünde, aşağıdaki hususlarla ilgili analiz ve değerlendirmeler yapılmıştır;*

- *Kurumsal tarihçe*
- *Uygulanmakta olan planın değerlendirilmesi*
- *Mevzuat analizi*
- *Üst politika belgelerinin analizi*
- *Faaliyet alanları ile ürün ve hizmetlerin belirlenmesi*
- *Paydaş analizi*
- *Kuruluş içi analiz*
- *Dış çevre analizi (Politik, ekonomik, sosyal, teknolojik, yasal ve çevresel analiz)*
- *Güçlü ve zayıf yönler ile fırsatlar ve tehditler (GZFT) analizi*
- *Tespit ve ihtiyaçların belirlenmesi*

## 2.1. Kurumsal Tarihçe

### Resim 1



Tekirdağ ili Ergene ilçesinde bulunan Eren Mesleki ve Teknik Anadolu Lisesi, 2020 yılında Eren Holding'e ait Modern Karton Sanayi ve Ticaret Anonim şirketi tarafından yaptırılan 16 derslikli eğitim binası ve 1 atölye binasından oluşan okulumuza taşınmış ve okulun adı **Eren Mesleki ve Teknik Anadolu Lisesi** olarak değiştirilmiştir. 544 öğrenci kapasiteli Eren Mesleki ve Teknik Anadolu Lisesi bulunduğu bölgenin Organize Sanayi Bölgesi içinde yer alması ve mezun olacak öğrencilere ileride istihdam sağlayabilmesi adına Muhasebe ve Finansman, Bilişim Teknolojileri, Tekstil Teknolojisi, Endüstriyel Otomasyon Teknolojileri, Makine ve Tasarım Teknolojisi ve Metal Teknolojisi alanlarında eğitim vermektedir.

## 2.2. Uygulanmakta Olan Stratejik Planın Değerlendirilmesi

Akademik ve mesleki gelişimin artırılması, okul çevre iş birliği, özel eğitime yönlendirme ve erişim, eğitim ve öğretimde özel öğretimin payı, mesleki eğitimin niteliğinin artırılması ve sektör iş birliği, fiziki, mali ve teknolojik altyapıdaki iyileşmeler, ödeneklerin kullanımı, hayırsever yatırımları, izleme ve değerlendirme, web sitelerinin tamamlanma ve güncellenmesi ile idari iş ve işlemlerden kaynaklanan davalar” konularında iyileşmelerin sağlandığı görülmüştür. İyileşme sağlanan alanlara yönelik üçüncü plan dönemi için de çalışmaların devam ettirilerek sürdürülebilirliğin sağlanması hedeflenmiştir. Bu kapsamda gerekli hedef ve stratejiler belirlenerek bunların gerçekleşme durumlarını izlemek üzere göstergeler oluşturulmuştur. Bununla birlikte: “Devamsızlık, erken okul terki, hayat boyu öğrenmeye katılım ve tamamlama, öğrenci başarısı ve öğrenme kazanımları, yabancı dil yeterliliği, beşeri alt yapı” konuları geliştirilmesi gereken öncelikli alanlar olarak tespit edilmiştir. Bu başlıklarda gerekli iyileşmelerin sağlanması amacıyla paydaşların görüş ve önerileri ile durum analizinden yola çıkılarak stratejiler geliştirilmiştir. Okulumuzun 2019-2023 Stratejik Planında belirlenen tema altındaki, stratejik amaç ve stratejik hedefe ulaşmak için belirlenen alt göstergelerden; 12sinde en az % 90 oranında gerçekleşme sağlanmıştır. Bu sayı tüm göstergelerin % 50’ye tekabül etmektedir. 8’inde % 74-79 aralığında gerçekleşme sağlanmıştır. Bu durum stratejik hedefe makul düzeyde ulaşıldığı anlamına gelmektedir. Bu sayı tüm göstergelerin % 33,33’üne tekabül etmektedir. 4’ünde ise % 68’nin altında gerçekleşme sağlanmıştır. Bu durum hedefe düşük düzeyde ulaşıldığı ya da hiç ulaşamadığı anlamına gelmektedir. Bu sayı tüm göstergelerin % 16,66’sına tekabül etmektedir. Sonuç olarak Eren MTAL 2019-2023 Stratejik Planı değerlendirildiğinde; belirlenen stratejik amaç, stratejik hedef ile performans göstergelerine % 71,23 oranında tamamen ya da makul düzeyde ulaşıldığı belirtilebilir. İkinci plan döneminde yürütülen çalışmalar ve olumlu gelişmeler göz önüne alındığında görülen eksiklere rağmen Müdürlüğümüz adına başarılı bir plan dönemi olduğunu söyleyebiliriz.

## 2.3. Mevzuat Analizi

### YASAL YÜKÜMLÜLÜKLER VE MEVZUAT ANALİZİ

#### Yasal Yükümlülükler

- ✓ T.C. Anayasası
- ✓ 1739 Sayılı Milli Eğitim Temel Kanunu
- ✓ 652 Sayılı Milli Eğitim Bakanlığının Teşkilat ve Görevleri

Hakkındaki Kanun Hükmünde Kararname

- ✓ 222 Sayılı Milli Eğitim Temel Kanunu (Kabul No: 5.1.1961, RG: 12.01.1961/10705 - Son Ek ve Değişiklikler: Kanun No: 12.11.2003/5002, RG:21.11.2003/25296)

- ✓ 657 Sayılı Devlet Memurları Kanunu
- ✓ 5442 Sayılı İl İdaresi Kanunu
- ✓ 3308 Sayılı Çıracılık ve Mesleki Eğitim Kanunu
- ✓ 439 Sayılı Ek Ders Kanunu
- ✓ 4306 Sayılı Zorunlu İlköğretim ve Eğitim Kanunu
- ✓ İl Milli Eğitim Müdürlüğü İç Yönergesi
- ✓ MEB Personel Mevzuat Bülteni
- ✓ Taşımali İlköğretim Yönetmeliği
- ✓ Milli Eğitim Bakanlığı Milli Eğitim Müdürlükleri Yönetmeliği (22175 Sayılı RG yayımlanan)
- ✓ Milli Eğitim Bakanlığı Rehberlik ve Psikolojik Danışma Hizmetleri Yönetmeliği
- ✓ 2012/43 Sayılı İl/İlçe Millî Eğitim Müdürlüklerinin Teşkilatlanması ile ilgili genelge
- ✓ 5018 sayılı Kamu Mali Yönetimi ve Kontrol Kanunu
- ✓ Stratejik Planlamaya İlişkin Usul ve Esaslar Hakkında Yönetmelik

## 2.4. Üst Politika Belgeleri Analizi

Üst politika belgelerinde Kurumumuzun görev alanına giren konular ayrıntılı olarak taranmış ve bu belgelerde yer alan politikalar dikkate alınmıştır. Stratejik plan çalışmaları kapsamında taranmış olan politika belgeleri aşağıda verilmiştir.

Üst politika belgeleri;

- 12. Kalkınma Planı
- Cumhurbaşkanlığı Programı,
- Orta Vadeli Program,
- Cumhurbaşkanlığı Yıllık Programı,
- Millî Eğitim Bakanlığı Stratejik Planı,
- İl Millî Eğitim Müdürlüğü Stratejik Planı,
- İlçe Millî Eğitim Müdürlüğü Stratejik Planı

**Tablo 2. Üst Politika Belgeleri Analizi Tablosu**

Üst Politika Belgesi	İlgili Bölüm/Referans	Verilen Görevler/İhtiyaçlar
	5018 Sayılı Kamu Mali Yönetimi ve Kontrol Kanunu	İş Sağlığı ve Güvenliği/ İSG Genelgesine Uygun Gelişim Sağlamak
	Milli Eğitimle İlgili Mevzuat	
	Tekirdağ İl Mem 2024-2028 Stratejik Planı	Okullaşma Oranı/ Okullaşma Oranında iyileşme sağlanması
	Ergene İlçe Mem 2024-2028 Stratejik Planı	İlçemiz stratejik plan ile uyumlu olunması
	2023 Eğitim Vizyonu	2023 Eğitim Vizyonuna Uygun Hedefler
	Kamu Kurum ve Kuruluşları İçin Stratejik Planlama Kılavuzu	İlgili kılavuzun sürüm ve uygunluğuna uygun tasarlama

## 2.5. Faaliyet Alanları ile Ürün/Hizmetlerin Belirlenmesi

Tablo 3. Faaliyet Alanlar/Ürün ve Hizmetler Tablosu

Faaliyet Alanı	Ürün/Hizmetler
Öğretim-eğitim faaliyetleri	<b>Öğrenci İşleri</b> Kayıt-nakil işleri Devam- devamsızlık Sınıf geçme Sınav hizmetleri
Rehberlik faaliyetleri	Öğrencilere rehberlik yapmak Velilere rehberlik etmek Rehberlik faaliyetlerini yürütmek
Sosyal faaliyetler	Sosyal Sorumluluk, Çevresel Düzenleme
Sportif faaliyetler	Dart, Bocce, Futbol, Satranç, Voleybol, Koşu
Kültürel ve sanatsal faaliyetler	Münazara Çalışmaları, Kütüphane'nin Zenginleştirilmesi, Kitap Okuma Etkinlikleri, Okul Gezileri
İnsan kaynakları faaliyetleri (mesleki gelişim faaliyetleri, personel etkinlikleri...)	Hizmetiçi Eğitim, Seminer, Konferans
Okul aile birliği faaliyetleri	Okul İhtiyaç Belirleme Çalışmaları, Öğrenci İhtiyaç Belirleme Çalışmaları
Öğrencilere yönelik faaliyetler	İhtiyaç Belirleme Çalışmaları, Rehberlik Faaliyetleri, Sportif Faaliyetler, Kültürel ve Sanatsal Faaliyetler, Sosyal Faaliyetler, DYK
Ölçme değerlendirme faaliyetleri	Deneme Sınavları, Kazanım Kavrama Testleri, EBA, OGM Materyal
Öğrenme ortamlarına yönelik faaliyetler	Kütüphane Ortamının Zenginleştirilmesi, Atölye Olanaklarının Arttırılması, Teknolojiye Ulaşımın Sağlanması
Ders dışı faaliyetler	Okul Gezileri, Sosyal Kulüp Faaliyetleri, Turnuvalar

## 2.6. Paydaş Analizi

Paydaş analizi kapsamında, öncelikle paydaşlar belirlenerek iç ve dış paydaş olarak tasnif edilmiştir. Katılımcılığı artırmak ve paydaş görüşlerini plana yansıtılabilmek amacıyla anket uygulaması, mülakat, atölye çalışması ve toplantılardan yararlanılmıştır.

**Tablo 4. Paydaş Sınıflandırma ve Önceliklendirme Tablosu**

PAYDAŞLAR	İÇ PAYDAŞ	DIŞ PAYDAŞ	ÖNCELİĞİ ( 5 Yüksek Öncelik -1 Düşük Öncelik)
Millî Eğitim Bakanlığı		x	5
Tekirdağ Valiliği		x	5
İl Millî Eğitim Müdürlüğü		x	5
Kaymakamlık		x	5
İlçe Millî Eğitim Müdürlüğü		x	5
Öğretmenler	x		5
Öğrenciler	x		5
Veliler		x	4
Okul Aile Birliği	x		3
Diğer çalışanlar	x		2
Tekirdağ NKÜ		x	3
Ergene Belediyesi		x	5
Güvenlik Güçleri (Emniyet, Jandarma)		x	5
Muhtarlık		x	3
Sivil Toplum Kuruluşları		x	3

Paydaş anketlerine ilişkin ortaya çıkan temel sonuçlar şu şekildedir:

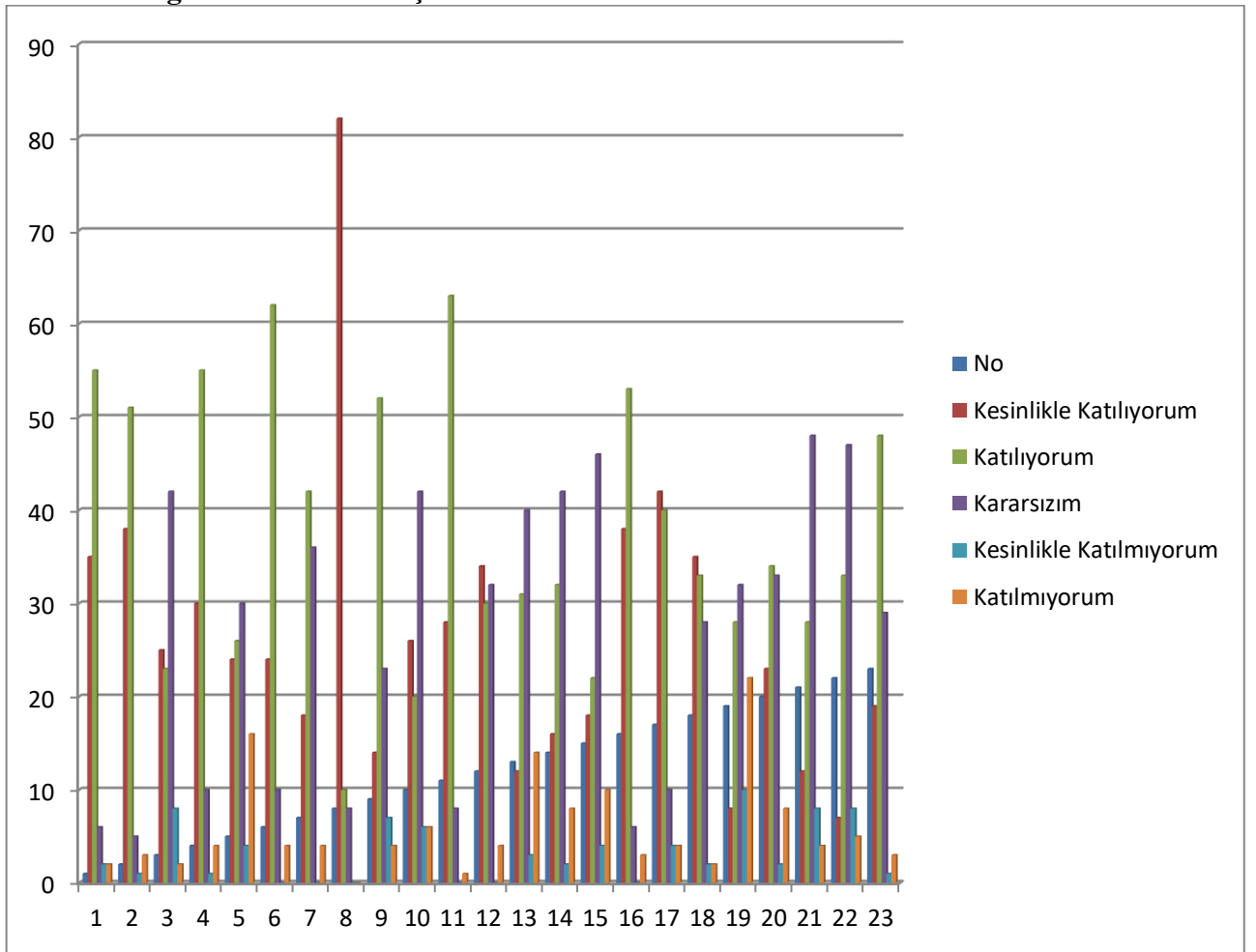
### Öğrenci Anketi Sonuçları:

Ankete Katılan Öğrenci Sayısı:100

Olumlu(Başarılı) Yönlerimiz: Okulda güvenli hissedip okulu sevmektedirler. Okul temiz ve hijyeniktir. Öğretmenlerle iletişim kurup sorunları rahatlıkla halledebilmektedirler. Okul rehberlik servisinden ihtiyaçları doğrultusunda faydalanabilmektedirler.

Olumsuz(Başarısız) Yönlerimiz: Okulumuzda sosyal ve kültürel faaliyetlere daha fazla yer verilmeli. Sosyal kulüp faaliyetleri arttırılmalıdır.

**Grafik 1. Öğrenci Anket Sonuçları**





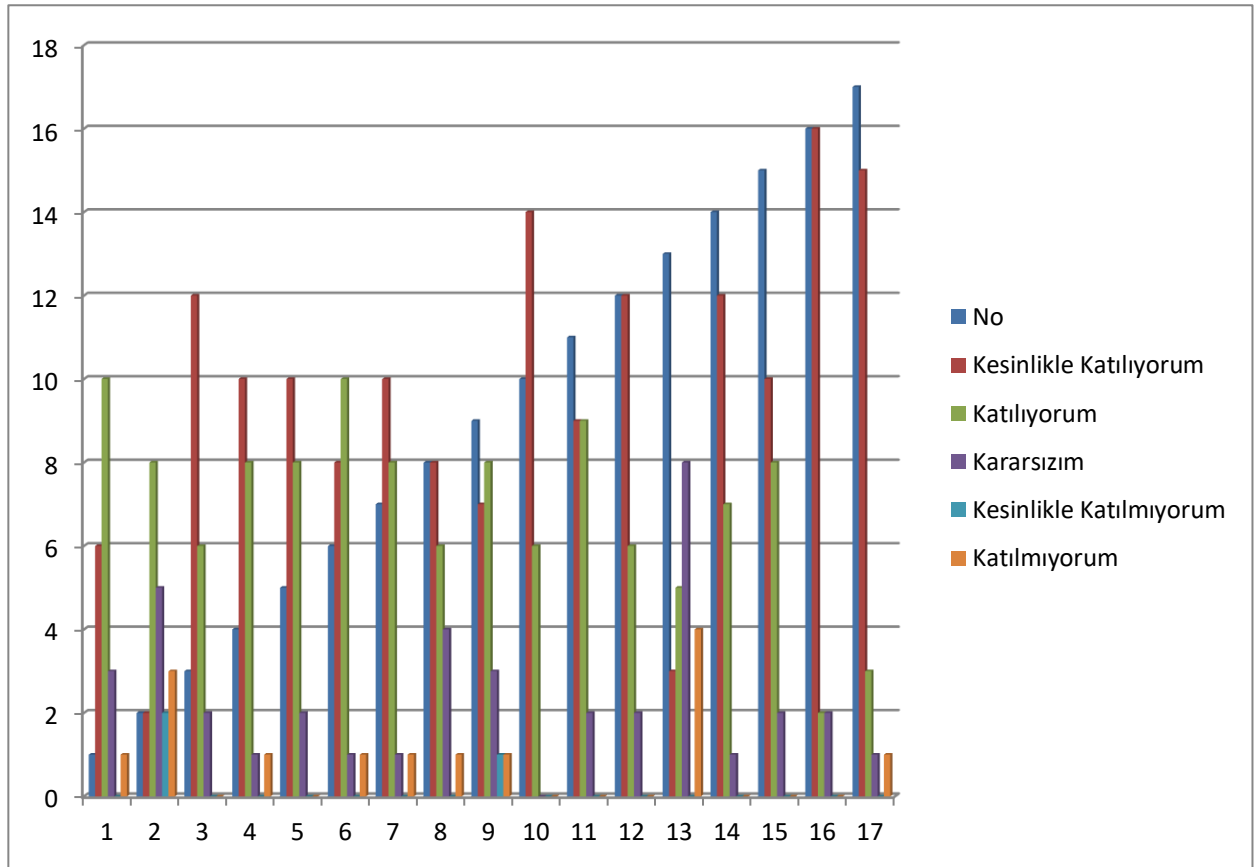
## Öğretmen Anketi Sonuçları

Ankete katılan Öğretmen Sayısı:20

Olumlu(Başarılı) Yönlerimiz: Öğretmenler arası işbirliğine önem verilir. Verilen kaynakları kullanmak için gerekli eğitime sahiptirler. Okula aidiyet hissederler ve okul personelleri ile dostane bir ilişki sürdürülür. Okul temiz ve hijyeniktir.

Olumsuz(Başarısız) Yönlerimiz: Sosyal etkinlikler arttırılmalı. Velilere yönelik etkinlikler düzenlenmeli. Araç gereçler yönünden fırsatlar arttırılmalı

Grafik 2. Öğretmen Anket Sonuçları



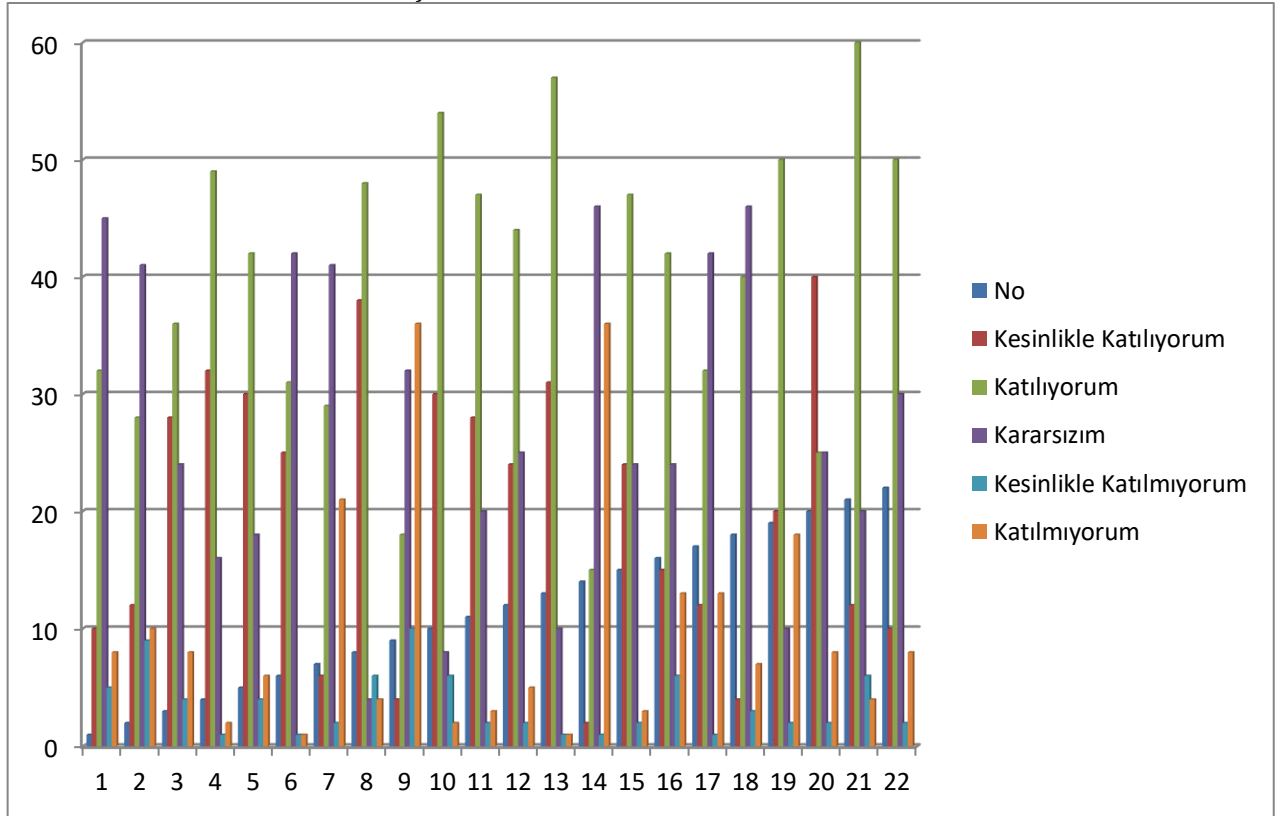
## Veli Anketi Sonuçları:

### Ankete Katılan Veli Sayısı:80

Olumlu(Başarılı) Yönlerimiz: Öğretmenlerle ihtiyaç duyduğum zamanlarda görüşme imkanım var. Öğrenciler ile ilgili sorunlar olunca ilgilenip, devam durumu ile ilgili haber verilmektedir. Okul temiz ve Bakımlı olup, öğrenci giriş çıkışlarında gerekli güvenlik önlemleri alınmaktadır. Dersler araç gereçlerle İşlenip öğrencilerle ilgilenilmektedir.

Olumsuz(Başarısız) Yönlerimiz: Sosyal etkinlikler arttırılmalı. Velilerle ilgili etkinliklere katılım arttırılmalı. Velilerin daha fazla aidiyet hissetmeleri için olanaklar arttırılmalı. Değerlendirme yöntemi değişmeli.

**Grafik 3. Veli Anket Sonuçları**

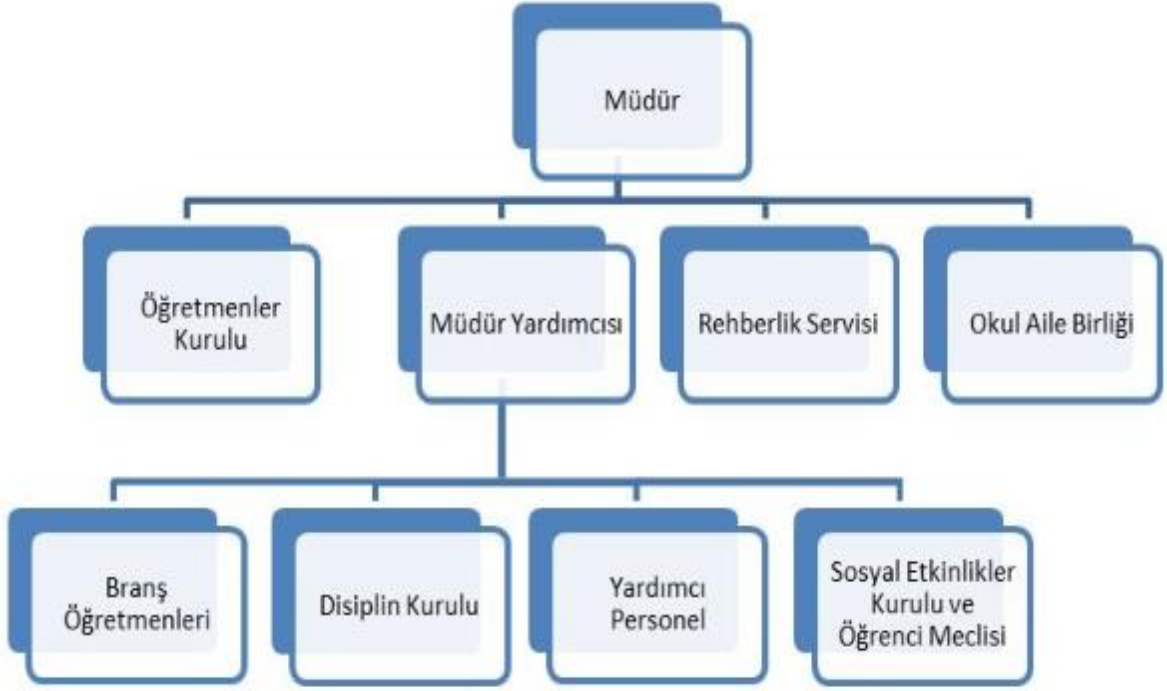


## 2.7. Okul/Kurum İçi Analiz

Bu bölümde; teşkilat yapısı, insan kaynaklarının yetkinlik düzeyi, kurum kültürü, teknoloji ve bilişim altyapısı, fiziki ve mali kaynaklara ilişkin analizlere yer verilmiştir.

### 2.7.1 Teşkilat Şeması

Kurum Organizasyon Yapısı



Şekil 1: Eren Mesleki ve Teknik Anadolu Lisesi Teşkilat Yapısı

## 2.7.2. İnsan Kaynakları

Bu bölümde; okulumuz personeline ilişkin nicel veriler ile personelin sahip olduğu niteliklerin analizi yapılmıştır.

### Çalışan Bilgileri

Okulumuzun çalışanlarına ilişkin bilgiler altta yer alan tabloda belirtilmiştir.

**Tablo 5. Kurum Personel Norm/İhtiyaç Durumu**

<b>EREN MESLEKİ VE TEKNİK ANADOLU LİSESİ PERSONEL DURUMU</b>				
<b>Kurum Kurum Yöneticisi</b>	<b>Asil</b>		<b>Vekil</b>	<b>Toplam</b>
Kurum / Kurum Müdürü	<b>1</b>		-	<b>1</b>
Kurum / Kurum Müdür Yardımcısı	4		-	<b>4</b>
<b>Toplam</b>	<b>5</b>		<b>0</b>	<b>5</b>
<b>Eğitim Öğretim Sınıfı</b>	<b>Norm</b>	<b>Mevcut</b>	<b>İhtiyaç</b>	<b>Toplam</b>
Rehberlik Öğretmeni	1	1	0	<b>1</b>
Matematik Öğretmeni	3	3	0	<b>3</b>
Fizik Öğretmeni	1	1	0	<b>1</b>
Kimya Öğretmeni	1	1	0	<b>1</b>
Biyoloji Öğretmeni	1	1	0	<b>1</b>
Bilişim Tek.Öğretmeni	4	4	0	<b>4</b>
Endüstriyel Oto. Tek. Öğretmeni	2	1	1	<b>2</b>
Makine Tasarım Tek. Öğretmeni	2	1	1	<b>2</b>
Metal Teknolojisi Öğretmeni	1	1	0	<b>1</b>
Muhasebe ve Finansman Öğretmeni	2	2	0	<b>2</b>
Tekstil Öğretmeni	3	2	1	<b>3</b>
Tarih Öğretmeni	2	1	1	<b>2</b>
Coğrafya Öğretmeni	1	0	1	<b>1</b>
İngilizce Öğretmeni	2	2	0	<b>2</b>
Türk Edebiyatı Öğretmeni	4	3	1	<b>4</b>
Felsefe Öğretmeni	1	1	0	<b>1</b>
Beden Eğitimi Öğretmeni	1	1	0	<b>1</b>

<b>EĞİTİM ÖĞRETİM HİZMETLERİ HARİCİ PERSONEL DURUMU</b>				
<b>Personel Görev ve Unvanı</b>	<b>Norm</b>	<b>Mevcut Durum</b>	<b>İhtiyaç</b>	<b>Toplam</b>
Usta Öğretici	-	-	-	-
Memur	-	-	-	-
Teknisyen	-	-	-	-
Hizmetli	-	-	-	-
Bekçi	-	-	-	-
<b>TOPLAM</b>	<b>0</b>	<b>0</b>	<b>0</b>	<b>0</b>
<b>DİĞER STATÜLER</b>				
<b>Türü</b>				<b>Toplam</b>
Geçici Personel				2
Sürekli İşçi				0
Ders Karşılığlı Ücretli Öğretmen				6
<b>Toplam</b>				<b>8</b>
<b>Genel Toplam</b>				<b>8</b>
				8

**Tablo 6. Öğrenim Durumu**

<b>Öğrenim Durumu</b>	<b>Sayı</b>
Doktora	0
Yüksek Lisans (Tezli)	4
Yüksek Lisans (Tezsiz)	4
Lisans	29
Lise	0
İlköğretim	2
İlk Kurum	0
<b>Genel Toplam</b>	<b>39</b>

**Tablo 7. Çalışanların Görev Dağılımı**

<b>Çalışanın Unvanı</b>	<b>Görevleri</b>
Okul /Kurum Müdürü	Okul Genel Kral ve Kanun içinde İşleyişini Sağlamak
Müdür Yardımcısı	Okulun iş ve işlemlerini yürütmek, müdürün verdiği görevleri sağlamak
Atölye ve Bölüm Şefleri	Atölye iş ve işleyişini plan ve program dahilinde, iş takvimi esas alınarak koordine etmek, atölyedeki cihaz, tesisat, makine bakım onarım ve eksikliklerin giderilmesini sağlamak, giderilmeyecek durumda idareye rapor vermek
Öğretmenler	Eğitim Öğretim faaliyetlerini okul müdürünün ve bakanlığın verdiği kurallara bağlı kalarak sağlamak, kulüp işlerini yürütmek, nöbet tutmak, müdürün verdiği diğer görevleri yürütmek

**Tablo 8. İdari Personelin Hizmet Süresine İlişkin Bilgiler**

<b>Hizmet Süreleri</b>	<b>2024 Yıl İtibarıyla</b>	
	<b>Kişi Sayısı</b>	<b>%</b>
1-4 Yıl	0	0
5-6 Yıl	1	20
7-10 Yıl	1	20
10.....Üzeri	3	60

**Tablo 9. Öğretmenlerin Hizmet Süreleri (Yıl İtibarıyla)**

<b>Hizmet Süreleri</b>	<b>Kadın</b>	<b>Erkek</b>	<b>Toplam</b>
1-3 Yıl	2	1	3
4-6 Yıl	3	0	3
7-10 Yıl	4	3	7
11-15 Yıl	4	1	5
16-20	1	0	1
20 ve üzeri	3	4	7

**Tablo 10. Kurumdaki Mevcut Hizmetli/ Memur Sayısı**

	Görevi	Erkek	Kadın	Eğitim Durumu	Hizmet Yılı	Toplam
1	Memur	0	0	-	-	0
2	Hizmetli	0	0	-	-	0
3						
4						
5						
6						

**Tablo 11. Okul/kurum Rehberlik Hizmetleri**

Mevcut Kapasite				Mevcut Kapasite Kullanımı ve Performans					
Psikolojik Danışman Norm Sayısı	Görev Yapan Psikolojik Danışman Sayısı	İhtiyaç Duyulan Psikolojik Danışman Sayısı	Görüşme Odası Sayısı	Danışmanlık Hizmeti Alan			Rehberlik Hizmetleri İle İlgili Düzenlenen Eğitim/Paylaşım Toplantısı vb. Faaliyet Sayısı		
				Öğrenci Sayısı	Öğretmen Sayısı	Veli Sayısı	Öğretmenlere Yönelik	Öğrencilere Yönelik	Velilere Yönelik
1	1	0	1	250	2	35	3	6	2

### 2.7.3. Teknolojik Düzey

Kurumumuzun hizmet verdiği alanlarda güncel teknolojik araçlar etkin bir biçimde kullanılmaktadır. Bu kapsamda modüler bir yapıda kurgulanmış olan Millî Eğitim Bakanlığı Bilgi İşlem Sistemi (MEBBİS) ile kurumsal ve bireysel iş ve işlemlerin büyük bölümü yürütülmektedir. Aynı zamanda sistemde personel ve öğrencilerin bilgileri bulunmaktadır. Kurumumuzda, bilgisayar laboratuvarları, internet erişimi hizmetleri de bulunmakta ve etkin bir şekilde kullanılmaktadır. Okulumuzda derslerde ve ders dışı etkinliklerde kullanılmakta olan araç gereçlerin sayısı ve ihtiyaç durum analizi aşağıda belirtilmiştir.

**Tablo 12. Teknolojik Araç-Gereç Durumu**

Araç-Gereçler	Mevcut Durum	İhtiyaç
Akıllı Tahta	18	0
Bilgisayar	50	0
Projeksiyon	1	0
Yazıcı	6	0
Fotokopi Makinesi	2	0
İnternet Sitesi	1	0
İnternet Bağlantı Hızı	1	Fiber Altyapı

**Tablo 13. Fiziki Mekân Durumu**

Fiziki Mekân	Var	Yok	Adedi	İhtiyaç
Öğretmen Çalışma Odası	✓		1	0
Ekipman Odası	✓		5	0
Kütüphane	✓		1	0
Rehberlik Servisi	✓		1	0
Resim Odası		x		0
Müzik Odası		x		0
Çok Amaçlı Salon	x		1	0
Spor Salonu	✓		1	0



## 2.7.4. Mali Kaynaklar

Okul/Kurumun mali kaynak analizi aşağıda belirtilmiştir.

**Tablo 14. Kaynak Tablosu**

Kaynaklar	2023	2024	2025	2026	2027	2028
Genel Bütçe	50.000	60.000	70.000	80.000	90.000	100.000
Okul Aile Birliği	227.592,57	30.000	40.000	50.000	60.000	70.000
Özel İdare	-					
Kira Gelirleri	13.673,52	21.107,2	24.000	26.000	28.000	30.000
Döner Sermaye						
Dış Kaynak/Projeler						
Diğer						
<b>TOPLAM</b>	<b>291.266,09</b>	<b>111.107,2</b>	<b>134.000</b>	<b>156.000</b>	<b>178.000</b>	<b>200.000</b>

**Tablo 15. Gelir-Gider Tablosu**

YILLAR	2021		2022		2023	
HARCAMA KALEMLERİ	GELİR	GİDER	GELİR	GİDER	GELİR	GİDER
Temizlik		9000		19000		25000
Küçük Onarım						
Bilgisayar Harcamaları		130000		120000		0
Büro Makinaları Harcamaları				22000		
Telefon	141.500		127.500		132.500	
Sosyal Faaliyetler						
Kırtasiye		2500		2800		3000
<b>GENEL</b>						

## 2.7.5. İstatistiki Veriler

Tablo 16. İstatistiki Veriler

SORULAR	2021	2022	2023
<b>Öğrenci durumu</b>	258	221	247
-Kaynaştırma			6
-Sınıf Mevcudur Ortalama	18	17	15
-En çok Sınıf Mevcudu	31	25	20
-En Az Sınıf Mevcudu	5	12	8
<b>Öğrenci kursları</b>	6	5	4
-Görev Alan Öğretmen	6	5	4
-Katılan Öğrenci Sayısı	55	47	30
<b>Okul/kurumun akademik başarısı</b>	29	32	20
-Ulusal düzeyde yapılan sınavlarda başarı sağlayan öğrenci sayısı	12	8	7
-Sınıfını doğrudan geçen öğrenci sayısı/oranı,	%82	%80	%85
-Sınıf tekrarı yapan öğrenci sayısı/oranı	%3	%2	%2
<b>Okul/kurumda yapılan kültürel faaliyetleri(GEZİ)</b>	0	0	0
<b>Öğrenci devam durumu</b>	%85	%83	%87
<b>Personel devam durumu</b>	Devamlı	Devamlı	Devamlı
<b>Rehberlik hizmetleri</b>			
- Yararlanan Öğrenci	241	212	235
- Yararlanan Veli Sayısı	125	114	109
<b>Isınma durumu</b>	Doğalgaz	Doğalgaz	Doğalgaz
<b>Sivil savunma çalışmaları</b>			
- Baca Temizliği	x	x	x
- Kazan Bakımı	x	x	x

- Paratoner Bakımı	x	x	x
- Elektrik Tesisatı	x	x	x
Okul/kurumun öncülük ettiği iyi işler, organizasyonlar, aldığı ödüller	-	-	-

### Sınıf ve Öğrenci Bilgileri

Okulumuzda yer alan sınıfların öğrenci sayıları alttaki tabloda verilmiştir.

**Tablo 17. Sınıf ve Öğrenci Bilgileri**

SINIFI	Kız	Erkek	Toplam	SINIFI	Kız	Erkek	Toplam
9/A	15	3	18	11/A	11	3	14
9/B	0	8	8	11/B	0	10	10
9/C	9	11	20	11/C	5	9	14
9/D	3	11	14	11/D	0	9	9
9/E	0	17	17	12/A	11	4	15
10/A	18	0	18	12/B	16	6	22
10/B	2	6	8	12/C	4	16	20
10/C	15	5	20	12/D	1	17	18
10/D	3	8	11				
10/E	0	6	6				

## 2.8. Çevre Analizi (PESTLE)

Çevre analiziyle okul/kurum üzerinde etkili olan veya olabilecek politik, ekonomik, sosyo-kültürel, teknolojik, yasal çevresel dış etkenlerin tespit edilmesi amaçlanmıştır. **Tablo 1**

**Tablo 18. PESTLE Analiz Tablosu**

Politik-Yasal etkenler	Ekonomik etkenler
<ul style="list-style-type: none"><li>• Kalkınma Planı ve Orta Vadeli Program,</li><li>• Bakanlık, il ve ilçe stratejik planlarının incelenmesi,</li><li>• Yasal yükümlülüklerin belirlenmesi,</li><li>• Oluşturulması gereken kurul ve komisyonlar,</li><li>• Okul/kurum çevresindeki politik durum.</li></ul>	<ul style="list-style-type: none"><li>• Okul/kurumun bulunduğu çevrenin genel gelir durumu,</li><li>• İş kapasitesi,</li><li>• Okul/kurumun gelirini arttırıcı unsurlar,</li><li>• Okul/kurumun giderlerini arttıran unsurlar,</li><li>• Tasarruf sağlama imkânları,</li><li>• İşsizlik durumu,</li><li>• Mal-ürün ve hizmet satın alma imkânları,</li><li>• Kullanılabilir bütçe</li></ul>
Sosyokültürel etkenler	Teknolojik etkenler
<ul style="list-style-type: none"><li>• Kariyer beklentileri,</li><li>• Ailelerin ve öğrencilerin bilinçlenmeleri,</li><li>• Aile yapısındaki değişimler (geniş aileden çekirdek aileye geçiş, erken yaşta evlenme vs.),</li><li>• Nüfus artışı,</li><li>• Göç,</li><li>• Nüfusun yaş gruplarına göre dağılımı,</li><li>• Hayat beklentilerindeki değişimler (Hızlı para kazanma hırsı, lüks yaşama düşkünlük, kırsal alanda kentsel yaşam),</li><li>• Beslenme alışkanlıkları,</li><li>• Değerler, mesleki etik kuralları vb.</li></ul>	<ul style="list-style-type: none"><li>• Okul/kurumun teknoloji kullanım durumu</li><li>• e- Devlet uygulamaları,</li><li>• Dijital Platformlar üzerinden uzaktan eğitim imkânları,</li><li>• Okul/kurumun sahip olmadığı teknolojik araçlar</li><li>• Personelin ve öğrencilerin teknoloji kullanım kapasiteleri,</li><li>• Personelin ve öğrencilerin sahip olduğu teknolojik araçlar,</li><li>• Teknoloji alanındaki gelişmeler</li><li>• Teknolojinin eğitimde kullanımı</li></ul>
Çevresel Etkenler	
<ul style="list-style-type: none"><li>• Hava ve su kirlenmesi,</li><li>• Toprak yapısı,</li><li>• Bitki örtüsü,</li><li>• Doğal kaynakların korunması için yapılan çalışmalar,</li><li>• Çevrede yoğunluk gösteren hastalıklar,</li><li>• Doğal afetler (deprem kuşağında bulunma, kene vakaları vb.)</li></ul>	

## 2.9. GZFT Analizi

Okul/kurumun güçlü ve zayıf yönleri ile okul/kurum dışında oluşabilecek fırsatlar ve tehditler belirlenmiştir. Kurumumuz iç ve dış paydaşlarla yapılan çalışmalar sonunda elde edilen GZFT verilerine göre kurumun güçlü, zayıf tarafları, fırsat ve tehditleri belirlenmiştir. Böylece kurumun, stratejik planı için hayati önem taşıyan stratejiler/tehdirlere için ön hazırlık tamamlanmıştır.

**Tablo 19. GZFT Listesi**

Güçlü Yönler	Zayıf Yönler
Okulda ve sınıflarda teknik donanımın iyi olması ve etkili kullanılması Atölye ve laboratuvarların donanımlı olması	Kitap okuma alışkanlığındaki ciddi sorunlar
Öğrencilerin çoğunluğunun kendi isteğiyle ve gelecek hedeflerine uygun olduğunu düşünerek okulumuzu bilinçli olarak tercih etmeleri	Bazı öğrencilerin verilen öğretime uyum sağlayamaması
Üst sınıflardaki öğrenciler alt sınıflara her konuda destek ve yardımcı olmaları	Bilinçsiz internet ve sosyal medya kullanımı
Sosyal faaliyetlere önem verilmesi	Kurumun öğrenci uygulama alanları ile sosyal kültürel alanlara yakın olmaması

**Tablo 20. Fırsatlar ve Tehditler**

Fırsatlar	Tehditler
Milli Eğitim Bakanlığı, İl Milli Eğitim Müdürlüğü ve İlçe Milli Eğitim Müdürlüğü'nün desteği	Velilerin yapılan toplantılara katılımının az olması
Her sınıfta etkileşimli tahta bulunması	Sağlık Kuruluşlarına uzaklığı
Okulda öğrenci / derslik oranının dengeli olması	Medya okur-yazarlığının düşük olması
İşletmelerde beceri eğitimi ve staj çalışmaları yoluyla öğrencilerimizin iş hayatının gereği olan bilgi, beceri ve yeteneklerle donatılması sayesinde okulumuzdan mezun olacakların istihdam ihtimalinin fazlalığı	
Okulumuzun organize sanayi bölgesinde olması	
Okulumuzun, günümüzde çok daha fazla önem kazanan mesleki eğitim alanında eğitim- öğretim yapıyor olması	
Kurumumuza ulaşımın kolay olması	

## **2.10. Tespit ve İhtiyaçların Belirlenmesi**

Gelişim ve sorun alanları analizi ile GZFT analizi sonucunda ortaya çıkan sonuçların planın geleceğe yönelim bölümü ile ilişkilendirilmesi ve buradan hareketle hedef, gösterge ve eylemlerin belirlenmesi sağlanmaktadır.

Gelişim ve sorun alanları ayrımında eğitim ve öğretim faaliyetlerine ilişkin üç temel tema olan Eğitime Erişim, Eğitimde Kalite ve kurumsal Kapasite kullanılmıştır. Eğitime erişim, öğrencinin eğitim faaliyetine erişmesi ve tamamlamasına ilişkin süreçleri; Eğitimde kalite, öğrencinin akademik başarısı, sosyal ve bilişsel gelişimi ve istihdamı da dâhil olmak üzere eğitim ve öğretim sürecinin hayata hazırlama evresini; Kurumsal kapasite ise kurumsal yapı, kurum kültürü, donanım, bina gibi eğitim ve öğretim sürecine destek mahiyetinde olan kapasiteyi belirtmektedir.

## **3.BÖLÜM**

# **GELECEĞE BAKIŞ**

### **3. GELECEĐE BAKIŐ**

#### **3.1.Misyon**

Mesleđini en iyi Őekilde yapan, toplumun geliŐiminde etkili Atatürk ilke ve inkılaplarına bađlı farklı kabiliyet ve yetenekleri olan öđrencilerin tümünü istenilen hedefe ulaŐtırmak ve topluma kazandırmak; ayrıca öđrencilerimizi, kendini tanıyan, çevresine uyum sađlayan, sektörün kalitesine öncülük eden, karar verme becerisi geliŐmiŐ, bilgiye ulaŐan, kullanan ve üreten mesleki ara eleman olarak yetiŐmesini sađlamaktır.

#### **3.2.Vizyon**

Çocuklarımızı sadece sınavlara deđil, hayata dair sorumluluklarının baŐladıđı günlere tam donanımlı olarak hazırlamak amacıyla; geleceđin dünyası ve Türkiye'sinin Őartlarını Őimdiden öngörüp rehberlik ederek gerekli bilgi, beceri ve tecrübeleri edinmelerini sađlayarak hem öđrencilerimize hem de ölkemizin geleceđine katkıda bulunmaktadır.



### **3.3.Temel Deęerler**

Eđitimi; đrenciyi merkeze alarak gerekleřtiririz,  
Bařarıya inanarak, bu ynde bir alıřma azmi ve ortamı yaratmaya uđrařırız,  
Verimli alıřmaya inanır ve sorumluluk stleniriz,  
Birbirimize ve đrencilerimize bir birey olarak gvenir, saygı duyarız,  
Deđiřimin yanında gemiřteki deęerlerimizi de koruruz,  
Grev dađılımı ve hizmet sunumunda adil oluruz,  
Grevlerimizi yerine getirirken objektif davranırız.

### **3.4. AMAÇ, HEDEF VE PERFORMANS GÖSTERGESİ İLE STRATEJİLERİN BELİRLENMESİ**

Gelişim ve sorun alanları analizi ile GZFT analizi sonucunda ortaya çıkan sonuçların planın geleceğe yönelim bölümü ile ilişkilendirilmesi ve buradan hareketle hedef, gösterge ve eylemlerin belirlenmesi sağlanmaktadır.

Gelişim ve sorun alanları ayrımında eğitim ve öğretim faaliyetlerine ilişkin üç temel tema olan Eğitime Erişim, Eğitimde Kalite ve kurumsal Kapasite kullanılmıştır. Eğitime erişim, öğrencinin eğitim faaliyetine erişmesi ve tamamlamasına ilişkin süreçleri; Eğitimde kalite, öğrencinin akademik başarısı, sosyal ve bilişsel gelişimi ve istihdamı da dâhil olmak üzere eğitim ve öğretim sürecinin hayata hazırlama evresini; Kurumsal kapasite ise kurumsal yapı, kurum kültürü, donanım, bina gibi eğitim ve öğretim sürecine destek mahiyetinde olan kapasiteyi belirtmektedir.

**Tablo 21. Amaç, Hedef, Gösterge ve Stratejilere İlişkin Tablolar**

TEMA	EĞİTİM-ÖĞRETİME ERİŞİM ve KATILIM								
<b>Amaç 1</b>	Öğrencilerin eğitim ve öğretime etkin katılımlarıyla tamamlamalarını sağlamak.								
<b>Hedef 1.1</b>	Öğrencilerin okula erişim, devam ve okulu tamamlama oranları artırılacaktır.								
<b>Performans Göstergeleri</b>	<b>Hedefe Etkisi</b>	<b>Başlangıç Değeri</b>	<b>2024</b>	<b>2025</b>	<b>2026</b>	<b>2027</b>	<b>2028</b>	<b>İzleme Sıklığı</b>	<b>Rapor Sıklığı</b>
<b>PG 1.1.1</b> Bir eğitim ve öğretim yılında devamsızlık süresi 20 günden (mazeretli ve mazeretsiz) fazla olan öğrenci oranı (%)	%40	%43	%40	%35	%32	%27	%25	6 Ay	6 Ay
<b>PG 1.1.2</b> Bir eğitim ve öğretim yılında sınıf tekrar eden öğrenci oranı (%)	%25	%4	%4	%3,75	%3,50	%3,25	%3	6 Ay	6 Ay
<b>PG 1.1.3</b> Bir eğitim ve öğretim yılında örgün eğitimden ayrılan öğrenci oranı (%)	%25	%4	%4	%3,75	%3,50	%3,25	%3	6 Ay	6 Ay
<b>PG 1.1.4</b> Okula kayıt olanların mezun olma oranı (%)	%10	%90	%90	%92	%94	%96	%99	6 Ay	6 Ay
<b>Koordinatör Birim</b>	Müdür Yardımcısı								
<b>İş birliği Yapılacak Birimler</b>	Rehberlik Servisi, Sınıf Rehber Öğretmenleri								
<b>Riskler</b>	Veli İlgisizliği Dış Faktörler Teknoloji Bağımlılığı								
<b>Stratejiler</b>	S1.1.1 Öğrencilerin devamsızlık nedenleri belirlenecek, öğrenci ve veli iş birliğiyle bu nedenleri ortadan kaldırmaya yönelik çalışmalar yürütülecektir. S1.1.2 Okul ortamının öğrenciler için cazip hale gelmesini sağlayacak sosyal, sportif vb. imkânlar artırılacaktır.								
<b>Maliyet Tahmini</b>	75.000 TL								

<b>Tespitler</b>	Toplumun eğitim seviyesini arttırmak. Daha fazla öğrenciye mesleki yeterlilik kazandırmak
<b>İhtiyaçlar</b>	Veli-öğretmen-öğrenci iletişimi, İlgi ve ihtiyaç tespiti, uygun alana yönlendirilmesi

**Tablo 22. Amaç, Hedef, Gösterge ve Stratejilere İlişkin Tablolar**

TEMA	EĞİTİM-ÖĞRETİME ERİŞİM ve KATILIM								
<b>Amaç 1</b>	Öğrencilerin eğitim ve öğretime etkin katılımlarıyla tamamlamalarını sağlamak.								
<b>Hedef 1.2</b>	Öğrencilerin ders dışı etkinliklere katılım oranları artırılacaktır.								
Performans Göstergeleri	Hedef Etkisi	Başlangıç Değeri	2024	2025	2026	2027	2028	İzleme Sıklığı	Rapor Sıklığı
<b>PG 1.2.1</b> Bir eğitim ve öğretim yılında bilimsel, sosyal, kültürel, sanatsal ve sportif alanlarda kurum içi ve kurum dışı en az iki faaliyete katılan öğrenci oranı (%)	%35	%25	%25	%27	%29	%31	%33,75	6 ay	6 ay
<b>PG 1.2.2</b> Bir eğitim ve öğretim yılında en az iki toplum hizmeti faaliyetine katılan öğrenci oranı (%)	%35	%10	%10	%11	%12	%13	%13,5	6 Ay	6 ay
<b>PG 1.2.3</b> Bir eğitim ve öğretim yılında yerel, ulusal ve uluslararası proje, yarışma vb. etkinliklere katılan öğrenci oranı (%)	%30	%20	%30	%31	%33	%34	%36	6 Ay	6 Ay
<b>Koordinatör Birim</b>	Müdür Yardımcısı, Rehberlik Servisi, Zümre Başkanları								
<b>İş birliği Yapılacak Birimler</b>	Sınıf Rehber Öğretmen, Öğrenciler ve veliler								
<b>Riskler</b>	<ul style="list-style-type: none"> <li>- Artan Nüfus</li> <li>- Bilinçsiz veliler</li> <li>- Öğrencileri çevresel Etkenlerden etkilenmesi</li> </ul>								

	<ul style="list-style-type: none"> <li>- Öğrencileri bilinçsiz teknoloji kullanımı</li> <li>- Velileri ilgisizliği</li> </ul>
<b>Stratejiler</b>	<p>S1.2.1. Her bir öğrencinin bir kulüp faaliyetinde aktif olarak yer alması sağlanarak kulüp faaliyetlerinin etkinliği artırılacaktır.</p> <p>S1.2.2. Öğrencilerin yerel, ulusal ve uluslararası proje ve yarışmalara katılmaları teşvik edilecektir.</p>
<b>Maliyet Tahmini</b>	100.000 TL
<b>Tespitler</b>	Velilerin ilgisiz olması ve bilinçsiz yaklaşımı öğrencilerin karakteristik özelliklerinde değişmelere sebep olmaktadır. Bununla ilgili seminer ve çalışmalar planlanacaktır.
<b>İhtiyaçlar</b>	<ul style="list-style-type: none"> <li>- Seminerler düzenlenmesi</li> <li>- Bilgilendirici afiş ve gazete çalışmalarına yer verilmesi</li> </ul>

**Tablo 23. Amaç, Hedef, Gösterge ve Stratejilere İlişkin Tablolar**

TEMA	EĞİTİM-ÖĞRETİMDE KALİTE								
<b>Amaç 2</b>	Ulusal ve uluslararası alanda mesleki yeterliliği ile kabul gören, mesleki değerlere sahip, yaratıcı, yenilikçi, girişimci, üretken, ekonomiye değer katan ehil işgücü yetiştirilmesi sağlanacaktır.								
<b>Hedef 2.1</b>	Öğrencilerin genel derslerdeki başarı ortalamaları artırılacaktır.								
Performans Göstergeleri	Hedef Etkisi	Başlangıç Değeri	2024	2025	2026	2027	2028	İzleme Sıklığı	Rapor Sıklığı
<b>PG 2.1.1</b> Matematik dersi not ortalaması	%25	30	30	32	34	36	37,5	6 Ay	6 Ay
<b>PG 2.1.2</b> Türk dili ve Edebiyatı dersi not ortalaması	%25	48	48	52	56	58	60	6 Ay	6 Ay
<b>PG 2.1.3</b> Ortak dersler not ortalaması	%25	60	60	65	68	72	75	6 Ay	6 Ay
<b>PG 2.1.4</b> Yabancı dil dersleri not ortalaması	%25	72	75	78	82	85	90	6 Ay	6 Ay

<b>Koordinatör Birim</b>	Müdür Yardımcısı, Rehberlik Servisi, Zümre Başkanları
<b>İş birliği Yapılacak Birimler</b>	Sınıf Rehber Öğretmen, Öğrenciler ve veliler
<b>Riskler</b>	<ul style="list-style-type: none"> <li>- Artan Nüfus</li> <li>- Bilinçsiz veliler</li> <li>- Öğrencileri çevresel Etkenlerden etkilenmesi</li> <li>- Öğrencileri bilinçsiz teknoloji kullanımı</li> <li>- Velileri ilgisizliği</li> </ul>
<b>Stratejiler</b>	<p>S2.1.1. Öğrencilerin genel derslerdeki kazanım eksiklikleri tespit edilerek destekleme ve yetiştirme kurslarıyla akademik yeterliklerinin artırılması sağlanacaktır.</p> <p>S2.1.2. Öğrencilerin kitap okumasını teşvik etmek için etkinlikler düzenlenecektir.</p> <p>S2.1.3. Her bir öğrencinin hazır bulunuşluk seviyesine uygun en az bir proje ve etkinliğe katılması sağlanacaktır.</p>
<b>Maliyet Tahmini</b>	100.000 TL
<b>Tespitler</b>	Öğrencilerin ilgisiz olması ve bilinçsiz yaklaşımı öğrencilerin karakteristik özelliklerinde değişmelere sebep olmaktadır. Bununla ilgili seminer ve çalışmalar planlanacaktır.
<b>İhtiyaçlar</b>	<ul style="list-style-type: none"> <li>- Seminerler düzenlenmesi</li> </ul> <p>Bilgilendirici afiş ve gazete çalışmalarına yer verilmesi</p>

**Tablo 24. Amaç, Hedef, Göstergeler ve Stratejilere İlişkin Tablolar**

TEMA	EĞİTİM-ÖĞRETİMDE KALİTE								
<b>Amaç 2</b>	Ulusal ve uluslararası alanda mesleki yeterliliği ile kabul gören, mesleki değerlere sahip, yaratıcı, yenilikçi, girişimci, üretken, ekonomiye değer katan ehil işgücü yetiştirilmesi sağlanacaktır.								
<b>Hedef 2.2</b>	Öğrencilerin akademik ve yaşam becerileri geliştirilmesi için rehberlik faaliyetleri güçlendirilecektir.								
<b>Performans Göstergeleri</b>	<b>Hedef Etkisi</b>	<b>Başlangıç Değeri</b>	<b>2024</b>	<b>2025</b>	<b>2026</b>	<b>2027</b>	<b>2028</b>	<b>İzleme Sıklığı</b>	<b>Rapor Sıklığı</b>
<b>PG 2.2.1</b> Öğrenci görüşmeleri sayısı	%25	150	150	160	170	180	188	6 Ay	6 Ay
<b>PG 2.2.2</b> Veli görüşmeleri sayısı	%25	50	50	53	55	60	63	6 Ay	6 Ay
<b>PG 2.2.3</b> Öğretmen görüşmeleri sayısı	%25	10	10	11	12	12	13	6 Ay	6 Ay
<b>PG 2.2.4</b> Düzenlenen etkinlik sayısı	%25	10	10	11	12	12	13	6 Ay	6 Ay
<b>Koordinator Birim</b>	Müdür Yardımcısı, Rehberlik Servisi, Zümre Başkanları								
<b>İş birliği Yapılacak Birimler</b>	Sınıf Rehber Öğretmen, Öğrenciler ve veliler								
<b>Riskler</b>	<ul style="list-style-type: none"><li>- Artan Nüfus</li><li>- Bilinçsiz veliler</li><li>- Öğrencileri çevresel Etkenlerden etkilenmesi</li><li>- Öğrencileri bilinçsiz teknoloji kullanımı</li><li>- Velileri ilgisizliği</li></ul>								
<b>Stratejiler</b>	<p>S2.2.1. Sınıf rehber öğretmen ve okul rehber öğretmen arasındaki çalışma iş birliği güçlendirilerek sağlıklı ruh yapısına sahip, kendisini keşfetmeyi öğrenmiş mutlu bireyler yetiştirmeyi sağlamak amacıyla etkinlikler/uygulamalar gerçekleştirilecektir.</p> <p>S2.2.2. Rehberlik faaliyetlerinin önemi ile ilgili öğretmenlere yönelik farkındalık faaliyetleri geliştirilecektir.</p> <p>S2.2.3. Öğrencilerin yaş dönem özellikleri, bu dönemde karşılaşılabilecek sorunlar ve bu sorunlarla baş etme, öğrenci-veli sağlıklı iletişim kurma yöntemleriyle ilgili velilere yönelik etkinlikler düzenlenerek velilerin eğitim süreçlerinde yer alması sağlanacaktır.</p> <p>S2.2.4. Sektörle iş birliği içinde seminer düzenlenerek öğrencilerde girişimcilik konusunda farkındalıklarının artırılması sağlanacaktır.</p>								

<b>Maliyet Tahmini</b>	75.000 TL
<b>Tespitler</b>	Öğrencilerin ilgisiz olması ve bilinçsiz yaklaşımı öğrencilerin karakteristik özelliklerinde değişmelere sebep olmaktadır. Bununla ilgili seminer ve çalışmalar planlanacaktır. Veliler okula davet edilip iş birliği yapılacaktır.
<b>İhtiyaçlar</b>	<ul style="list-style-type: none"> <li>- Seminerler düzenlenmesi</li> <li>- Bilgilendirici afiş ve gazete çalışmalarına yer verilmesi</li> </ul>

**Tablo 25. Amaç, Hedef, Gösterge ve Stratejilere İlişkin Tablolar**

TEMA	KURUMSAL KAPASİTE									
<b>Amaç 3</b>	Okulun amaçlarına ulaşmasını sağlayacak kurumsal imkân ve yetkinlikler verimli ve sürdürülebilir bir şekilde geliştirilecektir.									
<b>Hedef 3.1</b>	Okulun fiziki mekânlarının okulun ihtiyaç ve hedefleri doğrultusunda iyileştirilmesi sağlanacaktır.									
Performans Göstergeleri	Hedef Etkisi	Başlangıç Değeri	2024	2025	2026	2027	2028	İzleme Sıklığı	Rapor Sıklığı	
<b>PG 3.1.1</b> İyileştirilen fiziki mekân (derslik, spor salonu, kütüphane, pansiyon vb.) sayısı	%25	20	20	21	22	23	25	6 Ay	6 Ay	
<b>PG 3.1.2</b> Sektörle iş birliği içerisinde yenilenen atölye ve laboratuvar sayısı	%25	4	4	4	5	5	5	6 Ay	6 Ay	
<b>PG 3.1.3</b> Fiziksel mekanların temizlik ve hijyenine ilişkin memnuniyet oranı (%)	%25	%70	%70	%75	%80	%85	%87,5	6 Ay	6 Ay	
<b>PG 3.1.4</b> Altyapı ve donatım eksikliği bulunan fiziksel birim sayısı	%25	4	4	4	3	3	3	6 Ay	6 Ay	
<b>Koordinator Birim</b>	Müdür Yardımcısı, Rehberlik Servisi, Zümre Başkanları									



<b>İş birliği Yapılacak Birimler</b>	Sınıf Rehber Öğretmen, Öğrenciler ve veliler
<b>Riskler</b>	<ul style="list-style-type: none"> <li>- Artan Nüfus</li> <li>- Bilinçsiz veliler</li> <li>- Öğrencileri çevresel Etkenlerden etkilenmesi</li> <li>- Öğrencileri bilinçsiz teknoloji kullanımı</li> <li>- Velileri ilgisizliği</li> </ul>
<b>Stratejiler</b>	<p>S3.1.1. Okulun fiziki mekânlarının durum tespiti yapılacak ve iyileştirilmesi için önceliklendirilmiş bir plan doğrultusunda çalışmalar yapılacaktır.</p> <p>S3.1.2. Atölye ve laboratuvarların iyileştirilmesi için sektör ile iş birlikleri yapılacaktır.</p> <p>S3.1.3. Bilişim altyapısını güçlendirmek amacıyla sektörle iş birlikleri yapılacaktır.</p> <p>S3.1.4. Temizlik ve hijyen memnuniyet düzeyi belirlemek için anketler uygulanarak yapılacak değerlendirmeler sonucunda gerekli tedbirler alınacaktır.</p>
<b>Maliyet Tahmini</b>	75.000 TL
<b>Tespitler</b>	Öğrencilerin ilgisiz olması ve bilinçsiz yaklaşımı öğrencilerin karakteristik özelliklerinde değişmelere sebep olmaktadır. Bununla ilgili seminer ve çalışmalar planlanacaktır. Veliler okula davet edilip iş birliği yapılacaktır.
<b>İhtiyaçlar</b>	<ul style="list-style-type: none"> <li>- Seminerler düzenlenmesi</li> <li>- Bilgilendirici afiş ve gazete çalışmalara yer verilmesi</li> </ul>

**Tablo 26. Amaç, Hedef, Gösterge ve Stratejilere İlişkin Tablolar**

TEMA	KURUMSAL KAPASİTE									
<b>Amaç 3</b>	Okulun amaçlarına ulaşmasını sağlayacak kurumsal imkân ve yetkinlikler verimli ve sürdürülebilir bir şekilde geliştirilecektir.									
<b>Hedef 3.2</b>	Eğitim ve öğretimin bilişsel, duyuşsal ve davranışsal açıdan sağlıklı ve güvenli bir ortamda gerçekleştirilmesi için okul sağlığı ve güvenliği geliştirilecektir.									
<b>Performans Göstergeleri</b>	<b>Hedef Etkisi</b>	<b>Başlangıç Değeri</b>	<b>2024</b>	<b>2025</b>	<b>2026</b>	<b>2027</b>	<b>2028</b>	<b>İzleme Sıklığı</b>	<b>Rapor Sıklığı</b>	
<b>PG 3.2.1</b> Atölye ve laboratuvarlarda yaşanan iş kazası sayısı	%25	0	0	0	0	0	0	6 Ay	6 Ay	
<b>PG 3.2.2</b> Okulda yaşanan kaza sayısı	%25	0	0	0	0	0	0	6 Ay	6 Ay	
<b>PG 3.2.3</b> Bağımlılıkla mücadele ile ilgili konularda eğitim alan öğrenci ve öğretmen sayısı	%25	180	190	200	210	220	225	6 Ay	6 Ay	
<b>PG 3.2.4.</b> Akran zorbalığı ve siber zorbalıkla ilgili konularda eğitim alan öğrenci ve öğretmen sayısı	%25	180	190	200	210	220	225	6 Ay	6 Ay	
<b>Koordinator Birim</b>	Müdür Yardımcısı, Rehberlik Servisi, Zümre Başkanları									
<b>İş birliği Yapılacak Birimler</b>	Atölye Şefleri									
<b>Riskler</b>	Kullanılan aletlerden kaynaklı kazalar, Dikkatsizlik									
<b>Stratejiler</b>	S3.2.1. Atölye ve laboratuvarlarda iş kazası yaşanmaması için bilgilendirme faaliyetleri yapılacak ve eğitim ortamları iş güvenliği ve sağlığına uygun hâle getirilecektir. S3.2.2. Öğrenci, öğretmen ve velilerde farkındalık oluşturmak için bağımlılıkla mücadele, akran zorbalığı, siber zorbalık, sağlıklı beslenme ve obezite, hijyen, bulaşıcı hastalıklar ve gıda güvenliği gibi konularda alan uzmanları ile iş birliğinde eğitimler düzenlenecektir. S3.2.3. Okulda yaşanan disiplin olaylarının nedeni rehber öğretmen koordinasyonunda sınıf rehber öğretmeni ve öğrencilerin diğer									

	<p>öğretmenleriyle iş birliğinde tespit edilerek bu konuda çalışmalar yapılarak öğrencilerin ve velilerin farkındalıkları artırılacaktır.</p> <p>S3.2.4. Başarılı ve örnek davranış sergileyen öğrencilerin onur belgesiyle ödüllendirilmesi ve bu öğrencilerin diğer öğrencilere örnek olması sağlanacaktır.</p>
<b>Maliyet Tahmini</b>	125.000 TL
<b>Tespitler</b>	Bu zamana kadar tüm önlemler alınmış olup kazaya mahal verecek unsurlar kaldırılmıştır.
<b>İhtiyaçlar</b>	Sürekli kontrol, bakım ve bilgilendirme

## 4.BÖLÜM

# MALİYETLENDİRME

#### 4.1. Maliyetlendirme

**Tablo 27. Tahmini Maliyet Tablosu**

	2024	2025	2026	2027	2028	Toplam Maliyet
<b>Amaç 1</b>	25.000 TL	30.000 TL	35.000 TL	40.000 TL	45.000 TL	175.000 TL
<b>Hedef 1.1</b>	10.000 TL	12.500 TL	15.000 TL	17.500 TL	20.000 TL	75.000 TL
<b>Hedef 1.2</b>	15.000 TL	17.500 TL	20.000 TL	22.500 TL	25.000 TL	100.000 TL
<b>Amaç 2</b>	25.000 TL	30.000 TL	35.000 TL	40.000 TL	45.000 TL	175.000 TL
<b>Hedef 2.1</b>	15.000 TL	17.500 TL	20.000 TL	22.500 TL	25.000 TL	100.000 TL
<b>Hedef 2.2</b>	10.000 TL	12.500 TL	15.000 TL	17.500 TL	20.000 TL	75.000 TL
<b>Amaç 3</b>	30.000 TL	35.000 TL	40.000 TL	45.000 TL	50.000 TL	200.000 TL
<b>Hedef 3.1</b>	10.000 TL	12.500 TL	15.000 TL	17.500 TL	20.000 TL	75.000 TL
<b>Hedef 3.2</b>	20.000 TL	22.500 TL	25.000 TL	27.500 TL	30.000 TL	125.000 TL
...						
<b>Genel Yönetim Giderleri</b>	10.000 TL	15.000 TL	20.000 TL	25.000 TL	30.000 TL	100.000 TL
<b>TOPLAM</b>	170.000 TL	205.000 TL	240.000 TL	275.000 TL	310.000 TL	1.200.000 TL

## 5.BÖLÜM

# İZLEME VE DEĞERLENDİRME

## 5. İZLEME VE DEĞERLENDİRME

### EREN MESLEKİ ve TEKNİK ANADOLU LİSESİ STRATEJİK PLANIN DEĞERLENDİRMESİ

Stratejik planlarda yer alan amaç ve hedeflere ulaşma durumlarının tespiti ve bu yolla stratejik planlardaki amaç ve hedeflerin gerçekleştirilebilmesi için gerekli tedbirlerin alınması izleme ve değerlendirme ile mümkün olmaktadır. Stratejik Planda yer alan performans göstergelerinin gerçekleşme durumlarının tespiti yılda iki kez yapılacaktır. Her yılın ilk altı ayında ilgili hedefe ait performans göstergelerinin performans düzeyi dikkate alınarak yapılan izlemenin ardından, yılsonu itibarıyla hedeflenen değere ulaşıp ulaşılmadığının analizi yapılacaktır.

Yapılan çalışmalar ve uygulamalar sistematik olarak takip edilecek ve raporlandırılacaktır. Uygulama ve çalışmaların değerlendirilmesi ise okul iç ve dış paydaşlarının tümünün katılımı ile yapılacaktır. Her bir eylem planını yürütmekle yükümlü olan kişiler izleme görevini de yerine getirecektir. Yapılan çalışmaların tümünün raporlanması objektif kriterlere uygun olarak yapılacaktır. Her iki yılda bir gözden geçirme ve değerlendirme eylem planı sorumlularınca hazırlanacaktır. Amaç ve hedeflerin ne kadarının gerçekleştirildiğinin değerlendirmesi ise, uygulama sonuçlarının amaç ve hedeflere kıyasla ölçülmesi ve söz konusu amaç ve hedeflerin tutarlılık ve uygunluğunun analizidir. Eylem planının yürütülmesinden sorumlu olan kişi ya da gruplar aynı zamanda da hedef ve amaçların yerine getirildiğini/getirilmediğini de izlemekle yükümlüdürler. İzleme, yönetime yardımcı olan sistemli bir faaliyettir. Raporlama izleme faaliyetinin temel aracıdır. İzleme raporları objektif olmalıdır. İlerleme sağlanan alanlar yanında, ilerleme sağlanamayan konular da rapor edilmelidir. Gözden geçirilmelerin üçer aylık ya da altı aylık periyotlar halinde yapılması idealdir İzleme ve değerlendirme sürecinde aşağıdaki soruların cevapları aranacaktır;

- Neleri doğru Neleri Yanlış Yaptık?
- Başarılı Olduk mu?
- Uygulama Ne Kadar Verimli Oluyor?
- Neleri Değiştirmeliyiz?
- Gözden Kaçanlar Nelerdir?

Oluşturduğumuz rapor, süreci iyileştirme, sorun alanlarını belirleyip çözüm geliştirmede bir sonraki yılın çalışmalarına rehberlik edecektir.

## **RAPORLAMA**

Amaca uygun, doğru ve tutarlı verilerin varlığı, stratejik planın başarısının ölçülmesi ve değerlendirilmesi için gereklidir. İzleme ve değerlendirme faaliyetlerinin etkili olarak gerçekleştirilebilmesi, uygulama aşamasına geçmeden önce stratejik planda ortaya konulan hedeflerin nesnel ve ölçülebilir göstergelerle ilişkilendirilmesini gerektirmektedir.

Bir sonraki aşamada stratejik planın amacına uygun ve planlandığı şekilde yürüyüp yürümediğinin kontrolü için denetleme, performans izleme ve üst yönetime gerekli geribildirim yapma, çalışmalar sırasında karşılaşılan problemleri belirleme, hedeflerdeki sapmalara erken müdahale etmek amacıyla bir raporlama sistemi oluşturulacaktır.



**EKLER:****EK-1 Paydaş Anketleri**

NO	İLKOKUL ÖĞRENCİLERİ İÇİN KONU BAŞLIKLARI	Kesinlikle Katılıyorum	Katılıyorum	Kararsızım	Kesinlikle Katılmıyorum	Katılmıyorum
		( )	( )	( )	( )	( )
01-	Okulumu seviyorum.	( )	( )	( )	( )	( )
02-	Okulumda kendimi güvende hissediyorum.	( )	( )	( )	( )	( )
03-	Okulumun içi ve bahçesi temizdir.	( )	( )	( )	( )	( )
04-	Öğretmenim adildir.	( )	( )	( )	( )	( )
05-	Öğretmenim benimle ilgileniyor.	( )	( )	( )	( )	( )
06-	Yardıma ihtiyacım olursa öğretmenim bana yardım eder.	( )	( )	( )	( )	( )
07-	Öğretmenim derse katılmamı sağlar.	( )	( )	( )	( )	( )
08-	Öğretmenim dersleri farklı araçlar kullanarak anlatır.	( )	( )	( )	( )	( )
09-	Okul kantininde yeterli ve sağlıklı yiyecekler var.	( )	( )	( )	( )	( )
10-	Okulda ders dışı eğlenceli etkinlikler var.	( )	( )	( )	( )	( )
11-	Teneffüslerde ihtiyaçlarımı giderebiliyorum.	( )	( )	( )	( )	( )
12-	Öğretmenim her gün beni çok çalıştırıyor.	( )	( )	( )	( )	( )

N O	ORTAOKUL ÖĞRENCİLERİ İÇİN  KONU BAŞLIKLARI	Kesinlikle	Katılıyorum	Kararsızım	Kesinlikle Katılmıyorum	Katılmıyorum
		( )	( )	( )	( )	( )
01-	Okulda kendimi güvende hissediyorum.	( )	( )	( )	( )	( )
02-	Okul temiz ve hijyeniktir.	( )	( )	( )	( )	( )
03-	Okulun fiziki koşullarını yeterlidir.	( )	( )	( )	( )	( )
04-	Okul, yeni kabul edilen çocuklara uygun desteği sağlar.	( )	( )	( )	( )	( )
05-	Farklı kültürlerden gelen öğrencilerin bu okulda memnuniyetle karşılanacağını düşünüyorum.	( )	( )	( )	( )	( )
06-	Öğretmenlerime ihtiyaç duyduğumda kolaylıkla görüşebilirim.	( )	( )	( )	( )	( )
07-	Okul müdürüne ihtiyaç duyduğumda kolaylıkla görüşebilirim.	( )	( )	( )	( )	( )
08-	Okul rehberlik servisinden ihtiyaçlarım doğrultusunda faydalanabiliyorum.	( )	( )	( )	( )	( )
09-	Okul kişisel hedefler belirlememde ve bu hedeflere ulaşmamda yeterli rehberlik ediyor.	( )	( )	( )	( )	( )
10-	Okulumda yer almam için birçok fırsat var.	( )	( )	( )	( )	( )
11-	Okul bana yeterli ders dışı etkinlik olanakları sunuyor.	( )	( )	( )	( )	( )
12-	Okul kulüpleri amacına uygun şekilde gelişimime katkı sağlıyor.	( )	( )	( )	( )	( )
13-	Öğretmenlerim sınıfta adil kurallara sahipler ve tarafsızlar.	( )	( )	( )	( )	( )
14-	Öğretmenlerim beni daha iyi performans göstermem için teşvik ediyor.	( )	( )	( )	( )	( )
15-	Öğretmenlerim derslerin işlenişinde farklı ve ilgi çekici yöntemler kullanır.	( )	( )	( )	( )	( )
16-	Sınav ve ödevlerin beni değerlendirmek için adil ve yeterli olduğunu düşünüyorum.	( )	( )	( )	( )	( )
17-	Okulda düzenlenen sanatsal ve kültürel faaliyetler yeterlidir.	( )	( )	( )	( )	( )
18-	Okulda öğrencilerin görüşleri dikkate alınır.	( )	( )	( )	( )	( )
19-	Okul kantininde yeterli ve sağlıklı yiyecekler var.	( )	( )	( )	( )	( )
20-	DYK'leri yeterli buluyorum.	( )	( )	( )	( )	( )

NO	LİSE ÖĞRENCİLERİ İÇİN KONU BAŞLIKLARI	Kesinlikle Katılıyorum	Katılıyorum	Kararsızım	Kesinlikle Katılmıyorum	Katılmıyorum
		( )	( )	( )	( )	( )
01-	Okulda kendimi güvende hissediyorum.	( )	( )	( )	( )	( )
02-	Okul temiz ve hijyeniktir.	( )	( )	( )	( )	( )
03-	Okulun fiziki koşullarını yeterlidir.	( )	( )	( )	( )	( )
04-	Okul, yeni kabul edilen öğrencilere uygun desteği sağlar.	( )	( )	( )	( )	( )
05-	Farklı kültürlerden gelen öğrencilerin bu okulda memnuniyetle karşılanacağını düşünüyorum.	( )	( )	( )	( )	( )
06-	Öğretmenlerime ihtiyaç duyduğumda kolaylıkla görüşebilirim.	( )	( )	( )	( )	( )
07-	Okul müdürüne ihtiyaç duyduğumda kolaylıkla görüşebilirim.	( )	( )	( )	( )	( )
08-	Okul rehberlik servisinden ihtiyaçlarım doğrultusunda faydalanabiliyorum.	( )	( )	( )	( )	( )
09-	Okul kişisel hedefler belirlememde ve bu hedeflere ulaşmamda yeterli rehberlik ediyor.	( )	( )	( )	( )	( )
10-	Okulumda yer almam için birçok fırsat var.	( )	( )	( )	( )	( )
11-	Okul bana yeterli ders dışı etkinlik olanakları sunuyor.	( )	( )	( )	( )	( )
12-	Okul kulüpleri amacına uygun şekilde gelişimime katkı sağlıyor.	( )	( )	( )	( )	( )
13-	Öğretmenlerim sınıfta adil kurallara sahipler ve tarafsızlar.	( )	( )	( )	( )	( )
14-	Öğretmenlerim beni daha iyi performans göstermem için teşvik ediyor.	( )	( )	( )	( )	( )
15-	Öğretmenlerim derslerin işlenişinde farklı ve ilgi çekici yöntemler kullanır.	( )	( )	( )	( )	( )
16-	Sınav ve ödevlerin beni değerlendirmek için adil ve yeterli olduğunu düşünüyorum.	( )	( )	( )	( )	( )
17-	Okulda düzenlene sanatsal ve kültürel faaliyetler yeterlidir.	( )	( )	( )	( )	( )
18-	Okulda öğrencilerin görüşleri dikkate alınır.	( )	( )	( )	( )	( )
19-	Okul kantininde yeterli ve sağlıklı yiyecekler var.	( )	( )	( )	( )	( )
20-	DYK'leri yeterli buluyorum.	( )	( )	( )	( )	( )

NO	MESLEK LİSESİ ÖĞRENCİLERİ İÇİN KONU BAŞLIKLARI	Kesinlikle Katılıyorum	Katılıyorum	Kararsızım	Kesinlikle Katılmıyorum	Katılmıyorum
		( )	( )	( )	( )	( )
01-	Okulda kendimi güvende hissediyorum.	( )	( )	( )	( )	( )
02-	Okul temiz ve hijyeniktir.	( )	( )	( )	( )	( )
03-	Okulun fiziki koşullarını yeterlidir.	( )	( )	( )	( )	( )
04-	Okul, yeni kabul edilen öğrencilere uygun desteği sağlar.	( )	( )	( )	( )	( )
05-	Farklı kültürlerden gelen öğrencilerin bu okulda memnuniyetle karşılanacağını düşünüyorum.	( )	( )	( )	( )	( )
06-	Öğretmenlerime ihtiyaç duyduğumda kolaylıkla görüşebilirim.	( )	( )	( )	( )	( )
07-	Okul müdürüne ihtiyaç duyduğumda kolaylıkla görüşebilirim.	( )	( )	( )	( )	( )
08-	Okul rehberlik servisinde ihtiyaçlarım doğrultusunda faydalanabiliyorum.	( )	( )	( )	( )	( )
09-	Okul meslek seçimim konusunda hedefler belirlememde ve bu hedeflere ulaşmamda yeterli rehberlik ediyor.	( )	( )	( )	( )	( )
10-	Mesleki gelişimimle ilgili yapılan etkinlikleri (seminer, okul dışı faaliyetler..) yeterli buluyorum.	( )	( )	( )	( )	( )
11-	Okulumda mesleki eğitimimi destekleyici fiziki donanım ve alt yapının yeterli olduğunu düşünüyorum.	( )	( )	( )	( )	( )
12-	Staj imkânlarından en verimli şekilde faydalanmamız için gerekli rehberlik ve yerleştirmenin doğru yapıldığını düşünüyorum.	( )	( )	( )	( )	( )
13-	Okulumda yer almam için birçok fırsat var.	( )	( )	( )	( )	( )
14-	Okul bana yeterli ders dışı etkinlik olanakları sunuyor.	( )	( )	( )	( )	( )
15-	Okul kulüpleri amacına uygun şekilde gelişimime katkı sağlıyor.	( )	( )	( )	( )	( )
16-	Öğretmenlerim sınıfta adil kurallara sahipler ve tarafsızlar.	( )	( )	( )	( )	( )
17-	Öğretmenlerim beni daha iyi performans göstermem için teşvik ediyor.	( )	( )	( )	( )	( )
18-	Öğretmenlerim derslerin işlenişinde farklı ve ilgi çekici yöntemlerle kullanır.	( )	( )	( )	( )	( )
19-	Okul kantininde yeterli ve sağlıklı yiyecekler var.	( )	( )	( )	( )	( )
20-	DYK'leri yeterli buluyorum.	( )	( )	( )	( )	( )
21-	Sınav ve ödevlerin beni değerlendirmek için adil ve yeterli olduğunu düşünüyorum.	( )	( )	( )	( )	( )
22-	Okulda düzenlenen sanatsal ve kültürel faaliyetler yeterlidir.	( )	( )	( )	( )	( )
23-	Okulda öğrencilerin görüşleri dikkate alınır.	( )	( )	( )	( )	( )

NO	ÖĞRETMENLER İÇİN KONU BAŞLIKLARI	Kesinlikle	Katılıyorum	Kararsızım	Kesinlikle	Katılmıyorum
		Katılıyorum	Katılmıyorum	Katılmıyorum	Katılıyorum	Katılmıyorum
01-	Okulun misyonu ve vizyonunu tam olarak anlıyorum.	( )	( )	( )	( )	( )
02-	Okulda eğitim ve yönetim kalitesi sürekli olarak gelişiyor.	( )	( )	( )	( )	( )
03-	Okul temiz ve hijyeniktir.	( )	( )	( )	( )	( )
04-	Okul, öğrencilerin ve personelin güvenliğini sağlamak için uygun güvenlik önlemleri alır.	( )	( )	( )	( )	( )
05-	Okul, yeni kabul edilen öğrencilere uygun desteği sağlar.	( )	( )	( )	( )	( )
06-	Okulumuz mesleki yeterliliğimi geliştirmek için eğitim fırsatları sunuyor.	( )	( )	( )	( )	( )
07-	Okul yönetimimiz öğretmenleri etkin bir şekilde yönlendirir.	( )	( )	( )	( )	( )
08-	Okulumuz, öğrencilerin öğrenme ilgisini uyandıracak bir öğrenme ortamı oluşturmuştur.	( )	( )	( )	( )	( )
09-	Etkili bir öğretmen olmak için ihtiyaç duyduğum kaynaklara erişimim var.	( )	( )	( )	( )	( )
10-	Bana sunulan kaynakları kullanmak için gerekli eğitime sahibim.	( )	( )	( )	( )	( )
11-	Okulumuzun, farklı ihtiyaçları olan öğrencileri desteklemek için etkin bir politikası vardır.	( )	( )	( )	( )	( )
12-	Okulumuz müfredat uygulamasını etkin bir şekilde izler.	( )	( )	( )	( )	( )
13-	Okulumuz, velilere uygun etkinlikler düzenlemektedir.	( )	( )	( )	( )	( )
14-	Diğer öğretmenlerle iş birliği yaparım.	( )	( )	( )	( )	( )
15-	Okul personeli arasında dostane bir ilişki sürdürülür.	( )	( )	( )	( )	( )
16-	Takım ruhumuz ve moralimiz yüksek.	( )	( )	( )	( )	( )
17-	Okulumuza aidiyet hissediyorum.	( )	( )	( )	( )	( )

NO	VELİLER İÇİN KONU BAŞLIKLARI	Kesinlikle	Katılıyorum	Kararsızım	Kesinlikle	Katılmıyorum
		Katılıyorum	Katılmıyorum	Katılmıyorum	Katılıyorum	Katılmıyorum
01-	Okulun misyonu ve vizyonunu tam olarak anlıyorum.	( )	( )	( )	( )	( )
02-	Okulda eğitim ve yönetim kalitesi sürekli olarak gelişiyor.	( )	( )	( )	( )	( )
03-	Okul temiz ve hijyeniktir.	( )	( )	( )	( )	( )
04-	Okul, öğrencilerin ve personelin güvenliğini sağlamak için uygun güvenlik önlemleri alır.	( )	( )	( )	( )	( )
05-	Okul, yeni kabul edilen öğrencilere uygun desteği sağlar.	( )	( )	( )	( )	( )
06-	Okul, çocuğumun okumaya olan ilgisini geliştirmesine yardımcı olabilir.	( )	( )	( )	( )	( )
07-	Okul çocuğumun öğrenme ilgisini güçlendiriyor.	( )	( )	( )	( )	( )
08-	Okul çocuğumun ahlaki gelişimini teşvik edebilir.	( )	( )	( )	( )	( )
09-	Okulda kullanılan değerlendirme yöntemleri çocuğumun gelişimini tüm yönleriyle anlamama yardımcı oluyor.	( )	( )	( )	( )	( )
10-	Okul, çocuğumun öğrenme performansı ve gelişimi hakkında beni iyi bilgilendiriyor.	( )	( )	( )	( )	( )
11-	Okul çocuğuma duygusal rahatsızlık ve öğrenme güçlükleri ile karşılaştığında yeterli desteği ve rehberlik sağlar.	( )	( )	( )	( )	( )
12-	Öğretmenlerin benimle iletişim kurma yöntemlerinden memnunum.	( )	( )	( )	( )	( )
13-	Herhangi bir problem durumunda müdür endişelerime cevap veriyor.	( )	( )	( )	( )	( )
14-	Okulda, velilerin ihtiyaçlarına uygun eğitim faaliyetleri düzenlenir.	( )	( )	( )	( )	( )
15-	Okul, çocukların gelişimini desteklemek için velilerle iyi bir ilişki kurar.	( )	( )	( )	( )	( )
16-	Okul, aktif veli katılımını teşvik eder.	( )	( )	( )	( )	( )
17-	Okulun veli etkinliklerine aktif olarak katılırım.	( )	( )	( )	( )	( )
18-	Bir veli olarak okula aidiyet hissediyorum.	( )	( )	( )	( )	( )
19-	Çocuğumun ev ödevlerini tamamlamasını sağlarım.	( )	( )	( )	( )	( )
20-	Çocuğumu okumaya teşvik ederim.	( )	( )	( )	( )	( )
21-	Çocuğumun her gün okula gitmesini sağlarım.	( )	( )	( )	( )	( )
22-	Çocuğumun eğitiminde aktif bir ortağım.					

## **Ek-2 Stratejik Plan Mimarisi**

### **Eđitime ve Öğretime Erişim ve Katılım**

#### **1.1. Okula devam ve tamamlama**

- 1.1.1. Sınıf tekrarı
- 1.1.2. Okulu bırakma
- 1.1.3. Devamsızlık

#### **1.2. Ders Dışı etkinliklere katılım**

- 1.2.1. Kulüp faaliyetleri
- 1.2.2. Gezi, Fuar ve Gözlem Faaliyetleri
- 1.2.3. Sosyal Sorumluluk Faaliyetleri
- 1.2.4. Bölgesel (yerel), Ulusal ve Uluslararası Proje, Yarışma vb. Etkinliklere Katılım

#### **1.3. Özel eğitime ihtiyaç duyan bireylerin erişimi**

#### **1.4. Destekleme ve yetiştirme kurslarına katılım ve devam**

#### **1.5. Özel politika gerektiren grupların eğitim ve öğretime erişimi (göçmenler, romanlar, mevsimlik tarım işçilerinin çocuklarının eğitimi vd.)**

#### **1.6. Uzaktan eğitim faaliyetlerine katılım**

#### **1.7. Bir üst öğrenime geçiş**

#### **1.8. Mezuniyet oranı**

### **2. Eğitim ve Öğretimde Kalite**

#### **2.1. Akademik Kazanımlar**

- 2.1.1. Türkçe ve yabancı dil
  - 2.1.1.1. Dinleme
  - 2.1.1.2. Konuşma
  - 2.1.1.3. Okuma
  - 2.1.1.4. Yazma
  - 2.1.1.5. Okunan Kitap Sayısı
  - 2.1.1.6. Okuma, Yazma ve Konuşma Etkinlikleri

- 2.1.2. Matematik
- 2.1.3. Fen Bilimleri
- 2.1.4. Sosyal Bilimler
- 2.1.5. Meslek Dersleri
- 2.1.6. Eğitim Bilişim Ağı

#### **2.2. 21.yy. Becerileri**

- 2.2.1. STEM
- 2.2.2. Yapay Zekâ
- 2.2.3. Çevre ve İklim Deęişikliği
  - 2.2.3.1. Kaynakların Tasarruflu Kullanımı
- 2.2.4. Finansal Okuryazarlık
- 2.2.5. Dijital Okuryazarlık
- 2.2.6. İletişim ve İş Birliği
- 2.2.7. Bilgi ve Medya Okuryazarlığı
- 2.2.8. Girişimcilik
- 2.2.9. Sosyal ve Kültürlerarası Beceriler
- 2.2.10. Problem Çözme Becerileri (Matematiksel problem çözmeden çatışma çözmeye kadar detaylandırılabilir.)
- 2.2.11. Eleştirel Düşünme Becerileri
- 2.2.12. \*Yaratıcılık (Yenilikçilik) ve Bilimsel Araştırma Becerileri
- 2.2.13. Veri Okuryazarlığı
- 2.2.14. Sürdürülebilirlik ve İleri Dönüşüm

### **2.3. Toplumsal Yaşam Becerileri**

- 2.3.1. Sevgi, Saygı, Adalet ve Hoşgörü Kazanımları
- 2.3.2. Ahlaki ve Etik Değerler

### **2.4. Değerler Eğitimi**

- 2.4.1. Okul Hizmetlerine Katılım (temizlik, bakım vb.)
- 2.4.2. Sosyal Sorumluluk Çalışmaları

### **2.5. Ölçme ve Değerlendirme**

- 2.5.1. Okul Sınavları
- 2.5.2. Ulusal Sınavlar
- 2.5.3. Ulusal ve Uluslararası Faaliyetlerde Alınan Dereceler

### **2.6. Sektöre, Üst Öğrenime Hazırlık ve İstihdam**

- 2.6.1. Atölye Eğitimleri
- 2.6.2. Staj Eğitimleri
- 2.6.3. Buluş, Patent, Endüstriyel Tasarım, Marka ve Faydalı Model
- 2.6.4. Mesleki Alan Etkinlikleri
- 2.6.5. Mesleki Eğitime Katkı Sağlayacak İş Birlikleri

### **2.7. Rehberlik**

- 2.7.1. Eğitsel Rehberlik
- 2.7.2. Mesleki Rehberlik
- 2.7.3. Kişisel Rehberlik
- 2.7.4. Oryantasyon
- 2.7.5. Aile rehberliği

## **3. Kurumsal Kapasite**

### **3.1. Fiziksel İmkânlar ve Donatım**

- 3.1.1. Derslikler
- 3.1.2. Spor Salonu
- 3.1.3. Kütüphane
- 3.1.4. Çok amaçlı Salon
- 3.1.5. Öğretmenler Odası
- 3.1.6. İdari Bölümler
- 3.1.7. Okul Bahçesi
- 3.1.8. Atölyeler
- 3.1.9. Laboratuvarlar
- 3.1.10. Yatakhane/Pansiyon
- 3.1.11. Yemekhane
- 3.1.12. Tuvaletler
- 3.1.13. Oyun Alanları
- 3.1.14. Bilişim Sınıfları

### **3.2. Mali Yönetim**

- 3.2.1. Döner Sermaye Gelirleri
- 3.2.2. Mal ve Hizmet Alımları
- 3.2.3. Enerji Verimliliği
- 3.2.4. Kaynak Tasarrufu

### **3.3. İnsan kaynakları**

- 3.3.1. Öğretmenlerin Mesleki Gelişimi
  - 3.3.1.1. Okul Temelli Mesleki Gelişim Faaliyetleri
  - 3.3.1.2. Öğretmen Bilişim Ağı
  - 3.3.1.3. Mahalli Hizmet İçi Eğitimler
  - 3.3.1.4. Aday Öğretmenlik
  - 3.3.1.5. Mentorluk ve Koçluk
  - 3.3.1.6. Ulusal ve Uluslararası İyi Uygulama Örnekleri
  - 3.3.1.7. Personel Ödül Yönetimi
- 3.3.2. Okul Yöneticilerinin Mesleki Gelişimi



- 3.3.2.1. Öğretmen Bilişim Ağı
- 3.3.2.2. Mahalli Hizmet İçi Eğitimler
- 3.3.2.3. Mentorluk ve Koçluk
- 3.3.2.4. Ulusal ve Uluslararası İyi Uygulama Örnekleri
- 3.3.3. Destek Personelinin Mesleki Gelişimi
- 3.3.4. Motivasyon
- 3.3.5. İş Doyumu
- 3.3.6. Oryantasyon
- 3.3.7. Personelin İyi Olma Hali

### **3.4. Organizasyon**

- 3.4.1. Görev Dağılımı
- 3.4.2. Kurul ve Komisyonlar
- 3.4.3. Okul Aile Birliği
- 3.4.4. Katılımcılık
- 3.4.5. Şeffaflık ve Hesap Verebilirlik
- 3.4.6. İzleme ve Değerlendirme
- 3.4.7. Bilgi ve İletişim Teknolojilerinden Yararlanma
- 3.4.8. Öğrenci İşlerinin Yönetimi
- 3.4.9. Kurum İçi İletişim
- 3.4.10. Okul Toplum İlişkileri
- 3.4.11. Kurumlar Arası İletişim ve İş Birliği

### **3.5. Okul Sağlığı ve Güvenliği**

- 3.5.1. Kantin
- 3.5.2. Tuvaletler
- 3.5.3. Temizlik ve Hijyen Farkındalığı
- 3.5.4. Sağlıklı Beslenme ve Obezite
- 3.5.5. Bulaşıcı Hastalıklar
- 3.5.6. Bağımlılıkla Mücadele
- 3.5.7. Gıda Güvenliği
- 3.5.8. Okul Çevresi Güvenliği
- 3.5.9. İş Sağlığı ve Güvenliği (Okul Kazaları, Atölye Denetimleri vb.)
- 3.5.10. Zorbalık ve Şiddet

### **3.6. Sivil Savunma**

- 3.6.1. İlk Yardım ve Acil Durum
- 3.6.2. Afet riski azaltma
  - 3.6.2.1. Deprem
  - 3.6.2.2. Sel
  - 3.6.2.3. Heyelan
  - 3.6.2.4. Yangın
  - 3.6.2.5. Çığ
  - 3.6.2.6. Salgın hastalıklar

### EK-3 Örnek İzleme ve Değerlendirme Şablonu

2024-2025 Eğitim Öğretim Yılı Stratejik Plan İzleme ve Değerlendirme Tablosu					
A1					
H1.1					
Hedef 1.1 Performansı					
Sorumlu Birim					
Performans Göstergesi	Hedefe Etkisi (%)	Plan Dönemi Başlangıç Değeri *(A)	İzleme Dönemindeki Yıl Sonu Hedeflenen Değer (B)	İzleme Dönemindeki Gerçekleşme Değeri (C)	Performans (%) (C-A)/(B-A)
PG 1.1.1 Her dönem sınıf velilerine yönelik düzenlenen etkinlik sayısı	60	0	1	1	100
PG 1.1.2 En az bir aile eğitimi alan veli oranı (%)	40	25	75	60	70
Hedefe İlişkin Değerlendirmeler					
2024-2025 eğitim öğretim yılında PG 1.1.1 için performansın %100 oranında gerçekleştiği görülmektedir. 2024-2025 eğitim öğretim yılında PG 1.1.2 için performansı %70 oranında gerçekleştiği göz önünde bulundurularak ailelerin eğitim faaliyetlerine katılımının artırılması için sınıf rehber öğretmenleri aracılığıyla telefon görüşmeleri yapılması planlanmıştır.					

\* 2024-2028 dönemini kapsayan stratejik plan için 2023 yılsonu değeridir.

\*\*Her yılın ilk altı ayında, ilgili hedefe ait performans göstergelerinin performans düzeyi dikkate alınarak izlemenin yapıldığı yılın sonu itibarıyla hedeflenen değere ulaşıp ulaşılamayacağını analizi yapılır. Hedeflene değere ulaşılmasını engelleyecek hususlar ve riskler varsa değerlendirilir. Hedeflenen değere ulaşılmasını sağlayacak temel tedbirler kısaca yer verilir.

\*PG 1.1.1'in performansının hedefe etkisinin çarpımı ile PG 1.1.2'nin performansının hedefe etkisinin çarpımları sonucunun toplanmasıyla elde edilir.  $(\%100 \times \%60) + (\%70 \times \%40) = \%60 + \%28 = \%88$